



**ASEAN-Australia
Counter Trafficking**



**ຄູ່ມືແນະນຳການເກັບກຳຂໍ້ມູນເບື້ອງຕົ້ນເພື່ອ
ຊ່ວຍເຫຼືອ ແລະ ສົ່ງຕໍ່ຜູ້ຖືກສົງໄສວ່າເປັນຜູ້ຖືກ
ເຄາະຮ້າຍຈາກການຄ້າມະນຸດ**



**ASEAN-Australia
Counter Trafficking**



ຄູ່ມືແນະນຳການເກັບກຳຂໍ້ມູນເບື້ອງຕົ້ນເພື່ອ ຊ່ວຍເຫຼືອ ແລະ ສົ່ງຕໍ່ຜູ້ຖືກສົງໄສວ່າເປັນຜູ້ຖືກ ເຄາະຮ້າຍຈາກການຄ້າມະນຸດ

ຈັດພິມໂດຍ: ອົງການບ້ານຈຸດສຸມສາກົນ

Village Focus International

ເຜີຍແຜ່ໃນປີ 2022

ບັນນາທິການເນື້ອໃນ:
ບັນນາທິການສິນ
ແລະ ຈັດໜ້າ:

ອົງການບ້ານຈຸດສຸມສາກົນ
ອົງການບ້ານຈຸດສຸມສາກົນ

ຮູບເລື່ອງໂດຍ:

ນາງ ແສງອໍາພອນ ລັດຕະນະວິງ
(ນັກແຕ້ມຮູບອິດສະຫຼະ)
ທ້າວ ໂອລົດ ສັນທິຈັກ
(ນັກແຕ້ມຮູບອິດສະຫຼະ)

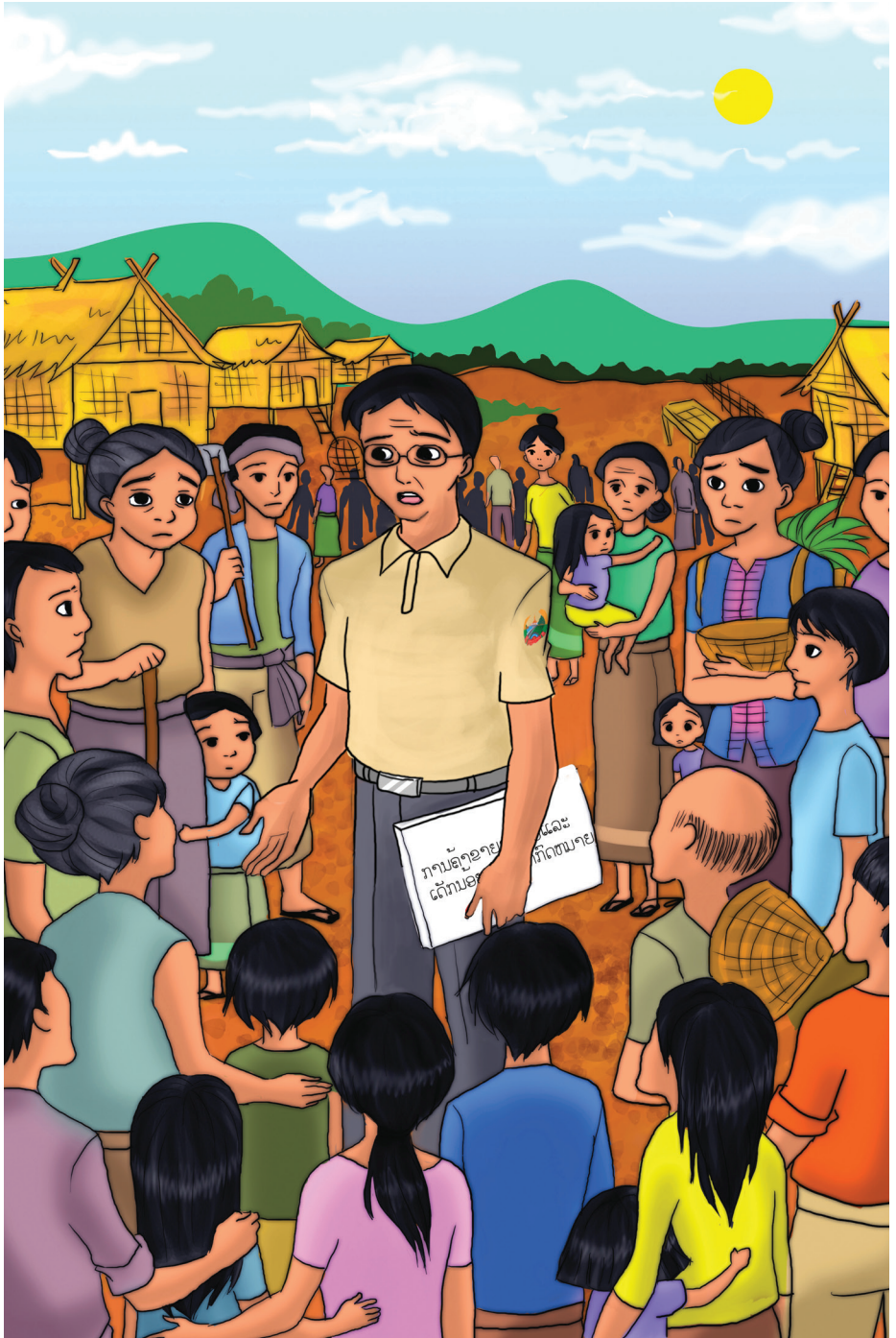
ສະໜັບສະໜູນໂດຍ:

ແຜນງານ ASEAN-ACT



ສາລະບານ

I.	ຄວາມເຂົ້າໃຈກ່ອນການນຳໃຊ້ຄູ່ມື	7
	1.1 ຈຸດປະສົງຂອງຄູ່ມື	7
	1.2 ກຸ່ມເປົ້າໝາຍນຳໃຊ້ຄູ່ມື	7
	1.3 ການຄ້າມະນຸດແມ່ນຫຍັງ?	8
	1.4 ຫຼັກການພື້ນຖານໃນການກຳນົດຕົວເບື້ອງຕົ້ນ ຜູ້ຖືກເຄາະຮ້າຍຈາກການຄ້າມະນຸດ	9
	1.5 ກຸ່ມສ່ຽງທີ່ອາດຕົກເປັນຜູ້ຖືກເຄາະຮ້າຍຈາກ ການຄ້າມະນຸດ	11
II.	ຮູບແບບຂອງການຄ້າມະນຸດ ແລະ ຄວາມສ່ຽງທີ່ອາດກາຍເປັນການຄ້າມະນຸດ	12
III.	ຕົວຊີ້ບອກພື້ນຖານວ່າອາດຕົກເປັນ ຜູ້ຖືກເຄາະຮ້າຍຈາກການຄ້າມະນຸດ	20
IV.	ຂັ້ນຕອນໃນການເກັບກຳຂໍ້ມູນເພື່ອການ ກຳນົດຕົວເບື້ອງຕົ້ນ	21
	4.1 ການສັງເກດໂດຍລວມ	21
	4.2 ການສຳພາດເອົາຂໍ້ມູນ	22
	4.3 ປະເພດຂອງການຕັ້ງຄຳຖາມ	25
V.	ຂັ້ນຕອນການສົ່ງຕໍ່	26
VI.	ແບບຟອມການເກັບກຳຂໍ້ມູນເບື້ອງຕົ້ນ	35



ການຄ້າຂາຍ ແລະ
ເດີນທາງ ທີ່ດີກມາຍ

I. ຄວາມເຂົ້າໃຈກ່ອນການນຳໃຊ້ຄູ່ມື

1.1 ຈຸດປະສົງຂອງຄູ່ມື

ຄູ່ມືສະບັບນີ້ມີຈຸດປະສົງເພື່ອເປັນເອກະສານອ້າງອີງ ໃນການດຳເນີນການເກັບກຳຂໍ້ມູນເບື້ອງຕົ້ນ ບຸກຄົນໃດໜຶ່ງທີ່ທ່ານໄດ້ພົບພໍ້ໂດຍກົງ, ໄດ້ຮັບຮູ້ເລື່ອງລາວຂອງເຂົາເຈົ້າຈາກບຸກຄົນອື່ນ ຫຼື ກຳລັງຮ່ວມໃນກິດຈະກຳຂອງທ່ານ ເຊິ່ງຖືກສົງໄສວ່າອາດຈະຕົກເປັນຜູ້ຖືກເຄາະຮ້າຍຈາກການຄ້າມະນຸດໃນຮູບແບບຕ່າງໆ. ໃນສະພາບການປ່ຽນແປງຂອງເສດຖະກິດ ແລະ ສັງຄົມ, ຮູບແບບຂອງການຄ້າມະນຸດມີຄວາມສະຫຼັບສັບຊ້ອນຂຶ້ນໄປເລື້ອຍໆ ການກຳນົດຕົວຂອງບຸກຄົນໃດໜຶ່ງວ່າເປັນຜູ້ຖືກເຄາະຮ້າຍຈາກການຄ້າມະນຸດ ແມ່ນມີຄວາມຈຳເປັນ ແລະ ສຳຄັນຫຼາຍ ເພື່ອທີ່ຈະຊ່ວຍໃຫ້ເຂົາເຈົ້າໄດ້ເຂົ້າເຖິງການຊ່ວຍເຫຼືອອັນພື້ນຖານ ແລະ ຈຳເປັນໃນດ້ານຕ່າງໆ ເຊັ່ນ: ທີ່ພັກເຊົາທີ່ປອດໄພ, ອາຫານ, ການປິ່ນປົວ, ການສຶກສາເປັນຕົ້ນ ຈາກບັນດາໜ່ວຍງານ ແລະ ອົງການທີ່ສະໜອງການຊ່ວຍເຫຼືອໃນດ້ານຕ່າງໆຢ່າງທັນທີທັນໃດ. ພາຍໃຕ້ກົດໝາຍດ້ານການຄ້າມະນຸດ (ມາດຕາ 37 ການກຳນົດຕົວຜູ້ຖືກເຄາະຮ້າຍ), ການກຳນົດຕົວຜູ້ຖືກເຄາະຮ້າຍຢ່າງເປັນທາງການ ແມ່ນຕ້ອງໄດ້ຮັບການຢັ້ງຢືນໂດຍເຈົ້າໜ້າທີ່ຕໍາຫຼວດສະກັດກັ້ນ ແລະ ຕ້ານການຄ້າມະນຸດເທົ່ານັ້ນ. ເຖິງຢ່າງໃດກໍຕາມ, ໃນການຊ່ວຍເຫຼືອເກັບກຳຂໍ້ມູນເບື້ອງຕົ້ນເພື່ອຊ່ວຍເຈົ້າໜ້າທີ່ຕໍາຫຼວດໃນຂະບວນການກຳນົດຕົວບຸກຄົນໃດໜຶ່ງວ່າແມ່ນຜູ້ຖືກເຄາະຮ້າຍຈາກການຄ້າມະນຸດທຸກພາກສ່ວນສາມາດເຮັດໄດ້ເລີຍ ເນື່ອງຈາກການກຳນົດຕົວເບື້ອງຕົ້ນບໍ່ແມ່ນການຕັດສິນຂັ້ນສຸດທ້າຍວ່າບຸກຄົນດັ່ງກ່າວແມ່ນຜູ້ຖືກເຄາະຮ້າຍຈາກການຄ້າມະນຸດ.

ອົງການບ້ານຈຸດສຸມສາກົນ ຂໍສະແດງຄວາມຂອບໃຈ ແລະ ຂໍຄວາມຮ່ວມມືກັບບັນດາທ່ານເມື່ອມີໂອກາດຂໍໃຫ້ພວກເຮົາປະກອບສ່ວນຊ່ວຍເຫຼືອເຂົາເຈົ້າຕາມຄວາມອາດສາມາດຂອງຕົນເອງ ໃນການເກັບກຳຂໍ້ມູນເບື້ອງຕົ້ນເພື່ອຊ່ວຍເຫຼືອ ແລະ ສົ່ງຕໍ່ກໍລະນີທີ່ຖືກສົງໄສໃຫ້ພາກສ່ວນຕ່າງໆ ເພື່ອເຮັດການຊ່ວຍເຫຼືອໃນຂັ້ນຕໍ່ໄປ.

1.2 ກຸ່ມເປົ້າໝາຍນຳໃຊ້ຄູ່ມື

ບຸກຄົນທີ່ຈະນຳໃຊ້ຄູ່ມືສະບັບນີ້ ແມ່ນພະນັກງານຂອງອົງການຈັດຕັ້ງທາງສັງຄົມ, ອົງການຈັດຕັ້ງສາກົນອື່ນໆຜູ້ທີ່ເຮັດວຽກດ່ານໜ້າໃນວຽກງານພັດທະນາໃນຊຸມຊົນບໍ່ວ່າຈະເຮັດໂຄງການໃນການສົ່ງເສີມດ້ານຂະແໜງການສຶກສາທິການ, ແຮງງານ ແລະ ສະຫວັດດີການສັງຄົມ, ສາທາລະນະສຸກ, ຍຸຕິທຳ ແລະ ອື່ນໆເຊິ່ງມີໂອກາດທີ່ຈະໄດ້ໃກ້ຊິດກັບກຸ່ມຄົນທີ່ດ້ອຍໂອກາດ, ທຸກຍາກ ຫຼື ມີຄວາມສ່ຽງທີ່ຈະຖືກຄ້າມະນຸດ, ແຮງງານເຄື່ອນຍ້າຍທີ່ເປັນຜົນກະທົບຕໍ່ກັບຊີວິດ

ຂອງເຂົາເຈົ້າ. ທຸກຄົນສາມາດນຳໃຊ້ຄູ່ມືສະບັບນີ້ຕາມຄວາມຈຳເປັນ ແລະ ເພື່ອໃຫ້ການນຳໃຊ້ ຄູ່ມືສະບັບນີ້ມີປະສິດທິຜົນ ແລະ ເກີດຜົນປະໂຫຍດຢ່າງສູງສຸດ ຜູ້ນຳໃຊ້ຄວນຈະໄດ້ຜ່ານການ ຝຶກອົບຮົມການເກັບກຳຂໍ້ມູນເບື້ອງຕົ້ນເພື່ອຊ່ວຍຜູ້ທີ່ຖືກສົງໄສວ່າເປັນຜູ້ຖືກເຄາະຮ້າຍເບື້ອງຕົ້ນ ຫຼື ມີຄວາມຮູ້ຂັ້ນພື້ນຖານກ່ຽວກັບການຄ້າມະນຸດເສຍກ່ອນ. ບົນພື້ນຖານທາງດ້ານມະນຸດສະທຳ ທ່ານອາດເປັນຜູ້ດຽວ ແລະ ໂອກາດດຽວ ທີ່ໄດ້ພົບເຫັນ ແລະ ສາມາດຊ່ວຍ ບຸກຄົນນັ້ນໄດ້. ບົນ ພື້ນຖານທາງດ້ານສິດທິມະນຸດບຸກຄົນນັ້ນມີສິດທີ່ຈະໄດ້ຮັບການຊ່ວຍເຫຼືອ ແລະ ຖືກປະຕິບັດ ຢ່າງເທົ່າທຽມຄືກັບບຸກຄົນອື່ນໆ.

1.3 ການຄ້າມະນຸດແມ່ນຫຍັງ?

ມາດຕາ 2 ໃນກົດໝາຍດ້ານການຄ້າມະນຸດໄດ້ອະທິບາຍວ່າ ການຄ້າມະນຸດແມ່ນການຊອກ ຫາ, ລັກພາຕົວ, ການເຄື່ອນຍ້າຍ, ການຂົນສົ່ງ ຫຼື ນຳສົ່ງ, ຮັບເອົາຄົນຢູ່ພາຍໃນ ຫຼື ຕ່າງປະເທດ, ການໃຫ້ບ່ອນພັກເຊົາ ຫຼື ລີ້ຊ່ອນດ້ວຍການຂົນຂວາຍ, ແນະນຳ, ຕົວະຍົວະຫຼອກລວງ, ຊີ້ຈ້າງ, ຈອບອອຍ, ຍຸຍົງ, ສວຍໃຊ້ອຳນາດ, ບັງຄັບ, ນາບຊຸ່, ຜູກມັດດ້ວຍໜີ້ສິນ, ການເອົາເດັກມາລ້ຽງ ຫຼື ເອົາເດັກເປັນລູກລ້ຽງແອບແຝງ, ໜັ້ນໝາຍແອບແຝງ, ແຕ່ງດອງແອບແຝງ, ການໃຫ້ຖືພາ, ຂໍທານ ແລະ ການຖ່າຍຮູບພາບ, ສະແດງ, ເຜີຍແຜ່ສິ່ງລາມົກ ຫຼື ດ້ວຍຮູບການອື່ນເພື່ອຂຸດຮີດ ແຮງງານ, ຂຸດຮີດທາງເພດ, ເປັນຂ້າທາດ, ຄ້າໂສເພນີ, ບັງຄັບໃຫ້ເປັນໂສເພນີ, ເອົາອະໄວຍະວະ ຕ່າງໆຂອງຮ່າງກາຍໄປຂາຍ ແລະ ສິ່ງອື່ນທີ່ຂັດກັບກົດໝາຍ ແລະ ວັດທະນະທຳອັນດີງາມຂອງ ຊາດ ຫຼື ຈຸດປະສົງອື່ນເພື່ອຫາຜົນປະໂຫຍດ.



1.4 ຫຼັກການພື້ນຖານໃນການກຳນົດຕົວເບື້ອງຕົ້ນຜູ້ຖືກເຄາະຮ້າຍຈາກການຄ້າມະນຸດ

ຫຼັກການພື້ນຖານໃນການກຳນົດຕົວຜູ້ຖືກເຄາະຮ້າຍຈາກການຄ້າມະນຸດບໍ່ວ່າຈະເປັນການກຳນົດຕົວເບື້ອງຕົ້ນ ຫຼື ການກຳນົດຕົວທາງການ ຜູ້ສຳພາດເອົາຂໍ້ມູນເບື້ອງຕົ້ນຕ້ອງດຳເນີນການສຳພາດເອົາຂໍ້ມູນໃຫ້ສອດຄ່ອງກັບລັດຖະທຳມະນູນ, ກົດໝາຍ, ລະບຽບການ ແລະ ສົນທິສັນຍາສາກົນທີ່ ສ ປປ ລາວ ເປັນພາຄີ ເຊິ່ງບັນດາຫຼັກການພື້ນຖານຂ້າງລຸ່ມນີ້ແມ່ນຄັດລອກມາຈາກຄູ່ມືການກຳນົດຕົວຜູ້ຖືກເຄາະຮ້າຍຈາກການຄ້າມະນຸດ (ກະຊວງປ້ອງກັນຄວາມສະຫງົບ, 2017). ດັ່ງນັ້ນ, ຜູ້ນຳໃຊ້ບຶ້ມຄູ່ມືສະບັບນີ້ຈຶ່ງມີຄວາມຈຳເປັນທີ່ຕ້ອງຄຳນຶງເຖິງຫຼັກການລວມໃນເວລາທີ່ເຮັດການເກັບກຳຂໍ້ມູນເບື້ອງຕົ້ນຕະຫຼອດຮອດການສົ່ງຕໍ່ບຸກຄົນດັ່ງກ່າວ ເພື່ອການໃຫ້ການຊ່ວຍເຫຼືອໃນຂັ້ນຕໍ່ໄປ. ບັນດາຫຼັກການພື້ນຖານປະກອບມີ:

- **ຫຼັກການເຄົາລົບສິດທິຂອງຜູ້ຖືກເຄາະຮ້າຍ:** ຕ້ອງຖືເອົາສິດຄວາມເປັນມະນຸດຂອງເຂົາເຈົ້າເປັນໃຈກາງ, ມີຈັນຍາບັນ, ຈັນຍາທຳ ແລະ ການກຳນົດຕົວທີ່ອີງຕາມຂໍ້ມູນທີ່ເຮົາໄດ້ພົບເຫັນ ຫຼື ຮັບຮູ້ມາຢ່າງແທ້ຈິງ.
- **ຫຼັກການໄດ້ຂໍ້ມູນດ້ວຍຄວາມສະໝັກໃຈ:** ຕ້ອງມີການເຂົ້າຮ່ວມຢ່າງສະໝັກໃຈຂອງບຸກຄົນທີ່ຖືກສຳພາດໂດຍທີ່ເຂົາເຈົ້າຮັບຮູ້ຢ່າງລະອຽດໃນສິດ ແລະ ຜົນປະໂຫຍດ ແລະ ເຫດຜົນທີ່ຕ້ອງໃຫ້ການຮ່ວມມື. ຂະບວນການທັງໝົດຈະຕ້ອງອີງໃສ່ການຍິນຍອມເຫັນດີຂອງຜູ້ຖືກສຳພາດ ແລະ ຂໍ້ມູນທັງໝົດຄວນສະເໜີເປັນພາສາທີ່ບຸກຄົນນັ້ນເຂົ້າໃຈ ລວມທັງຜູ້ທີ່ຕ້ອງການການສະໜັບສະໜູນພິເສດເຊັ່ນ: ຄົນພິການ ແລະ ຊົນເຜົ່າ. ໃນກໍລະນີທີ່ຜູ້ຖືກສຳພາດເປັນເດັກນ້ອຍ, ຕ້ອງໄດ້ຮັບ "ການຍິນຍອມຈາກເດັກ" ໂດຍຜ່ານການຍິນຍອມເຫັນດີຈາກພໍ່ແມ່ ຫຼື ຜູ້ປົກຄອງຕາມກົດໝາຍຂອງພວກເຂົາ.
- **ຫຼັກການຮັກສາຄວາມລັບ:** ບໍ່ເປີດເຜີຍທຸກຂໍ້ມູນກ່ຽວກັບຕົວບຸກຄົນທີ່ເຮົາມີແບບຊະຊາຍ (ໃຫ້ເປີດເຜີຍກັບອົງການທີ່ເຮົາສົ່ງຕໍ່ເທົ່ານັ້ນ), ຖ້າພວກເຮົາບໍ່ສາມາດຮັກສາຄວາມລັບໄດ້ ບຸກຄົນດັ່ງກ່າວອາດຕົກຢູ່ໃນອັນຕະລາຍຕ່າງໆ ແລະ ເປັນການດູໝັ່ນກຽດສັກສີຂອງຄວາມເປັນຄົນຂອງເຂົາເຈົ້າ. ຂໍ້ມູນສ່ວນຕົວຂອງຜູ້ຖືກສຳພາດຈະບໍ່ຖືກເປີດເຜີຍໂດຍທີ່ບໍ່ມີການບອກບຸກຄົນນັ້ນໃຫ້ຮູ້ລ່ວງໜ້າ ແລະ ການຍິນຍອມເຫັນດີເປັນລາຍລັກອັກສອນ.
- **ຫຼັກການບໍ່ຈຳແນກ:** ທຸກຄົນມີສິດເທົ່າທຽມກັນໃນການໄດ້ຮັບການປົກປ້ອງ ແລະ ການຊ່ວຍເຫຼືອ. ການສະໜັບສະໜູນ ແລະ ການປົກປ້ອງ ຈະຖືກສະໜອງໃຫ້ໂດຍບໍ່ມີການຈຳແນກບົນພື້ນຖານດ້ານເຊື້ອຊາດ, ເພດ, ຊາດກຳເນີດ, ຊົນເຜົ່າ ຫຼື ຄວາມພິການ.
- **ຫຼັກການຄຳນຶງເຖິງສິດຜົນປະໂຫຍດສູງສຸດ:** ຕ້ອງຖືເອົາສິດຂອງຜູ້ທີ່ເຮົາທຳການສຳພາດ ແລະ ເກັບກຳຂໍ້ມູນເບື້ອງຕົ້ນເປັນໃຈກາງ ເພາະທຸກຄົນມີສິດໄດ້ຮັບສິດໃນການຮັບ

ການຊ່ວຍເຫຼືອ ແລະ ມີຄວາມເທົ່າທຽມກັນ. ແຕ່ລະຄົນມີຄວາມແຕກຕ່າງກັນເຊັ່ນ: ອາຍຸ, ຊົນເຜົ່າ, ຫັດສະນະທາງເພດ/ລັກສະນະ, ສະຖານະພາບທາງສັງຄົມ ຫຼື ຄວາມພິການ, ເຊິ່ງ ອາດຈະເພີ່ມຄວາມຕ້ອງການທີ່ແຕກຕ່າງກັນ ແລະ ຄວາມສໍາຄັນທີ່ແຕກຕ່າງກັນ.

- **ຫຼັກການປະສານສົມທົບ:** ທຸກພາກສ່ວນຕ້ອງປະສານສົມທົບ ແລະ ຮ່ວມມືກັນໃນການສົ່ງຕໍ່ ເພື່ອໃຫ້ການຊ່ວຍເຫຼືອບຸກຄົນທີ່ມີຄວາມສ່ຽງທີ່ອາດຕົກເປັນຜູ້ເຄາະຮ້າຍຈາກການຄ້າມະນຸດ.

ນອກຈາກຫຼັກການລວມທີ່ກ່າວມາຂ້າງເທິງແລ້ວ, ສິ່ງທີ່ຜູ້ສໍາພາດຄວນຕ້ອງເອົາໃຈໃສ່ໃນເວລາສໍາພາດບຸກຄົນທີ່ຖືກສົງໄສວ່າເປັນຜູ້ຖືກເຄາະຮ້າຍຈາກການຄ້າມະນຸດມີດັ່ງນີ້:

1. ບໍ່ເປີດເຜີຍຂໍ້ມູນຂອງບຸກຄົນທີ່ເຮົາໄດ້ເກັບກໍາແລ້ວແບບພາລະການ, ການຈະເປີດເຜີຍ ຫຼື ສົ່ງຕໍ່ຂໍ້ມູນ ແມ່ນຄວນສົ່ງໃຫ້ສະມາຊິກໃນເຄືອຂ່າຍທີ່ໄດ້ຢັ້ງຢືນ ແລະ ຮັບປະກັນວ່າຈະຊ່ວຍກໍລະນີດັ່ງກ່າວເທົ່ານັ້ນ.
2. ບໍ່ຖ່າຍຮູບຂອງບຸກຄົນທີ່ເຮົາໄດ້ລະບຸຕົວເບື້ອງຕົ້ນໂດຍບໍ່ໄດ້ຂໍອະນຸຍາດ ຫຼື ໄດ້ຮັບການຍິນຍອມຈາກຜູ້ທີ່ຖືກສໍາພາດ ຫຼື ຜູ້ປົກຄອງຂອງພວກເຂົາ (ກໍລະນີທີ່ເປັນເດັກນ້ອຍອາຍຸບໍ່ຮອດ 18 ປີ). ການຖ່າຍຮູບແມ່ນມີຈຸດປະສົງເພື່ອການໃຫ້ການຊ່ວຍເຫຼືອໃນຂັ້ນຕໍ່ໄປທີ່ອາດຕ້ອງການຮູບພາບມາເປັນຫຼັກຖານທາງການດໍາເນີນຄະດີເທົ່ານັ້ນ.
3. ເຄົາລົບສິດໃນການເຂົ້າຮ່ວມຂະບວນການໃນການກໍານົດຕົວເບື້ອງຕົ້ນຂອງບຸກຄົນດັ່ງກ່າວ ຖ້າຫາກບໍ່ມີການຍິນຍອມ ຫຼື ເຕັມໃຈໃນການຮ່ວມມືຂອງຜູ້ກ່ຽວ ຫຼື ຄອບຄົວຂອງລາວ ໃນເວລາທີ່ເຮົາກໍາລັງຢູ່ໃນເຫດການທີ່ກໍາລັງຈະກໍານົດຕົວ, ກໍ່ໃຫ້ໂຈະໄປກ່ອນ ຫຼື ເອົາຂໍ້ມູນເບື້ອງຕົ້ນເທົ່າທີ່ຈະສາມາດມີໄດ້ໃນເວລານັ້ນ. ປະເດັນນີ້ອາດສາມາດເກີດຂຶ້ນໄດ້ໃນເວລາລົງພື້ນທີ່ຕົວຈິງ ຫຼື ໄດ້ປະສົບພົບພໍ້ກັບກໍລະນີທີ່ສົງໄສວ່າເປັນຜູ້ຖືກເຄາະຮ້າຍໂດຍກົງ ເນື່ອງມາຈາກຄວາມຢ້ານກົວ, ບໍ່ຮູ້ຈັກ ຫຼື ບໍ່ໄວ້ວາງໃຈຄົນແປກໜ້າ.
4. ໃນກໍລະນີມີການບັນທຶກສຽງ (ເນື່ອງຈາກເຮົາບໍ່ສະດວກທີ່ຈະຂຽນລົງໃສ່ເຈ້ຍ ຫຼື ແບບຟອມທີ່ມີໃນຄູ່ມືສະບັບນີ້ໃນເວລາທີ່ສໍາພາດ) ຄວນຂໍອະນຸຍາດ ແລະ ອະທິບາຍເຫດຜົນຕໍ່ກັບບຸກຄົນທີ່ສົງໄສ ແລະ ຫຼື ຄອບຄົວຂອງລາວເສຍກ່ອນ, ໃຫ້ປະຕິບັດຄືກັບການຂໍຖ່າຍຮູບ.
5. ກໍລະນີທີ່ເຮົາສົງໄສວ່າບຸກຄົນນັ້ນເປັນເດັກ ຫຼື ມີອາຍຸຕໍ່າກວ່າ 18 ປີ ກໍ່ຄວນຊອກຫາຜູ້ປົກຄອງຂອງເດັກ ຫຼື ຍາດພີ່ນ້ອງທີ່ເປັນຜູ້ໃຫຍ່ແລ້ວ ມານັ້ງຮ່ວມກັບເດັກໃນເວລາທີ່ມີການຕັ້ງຄໍາຖາມ ຫຼື ສົນທະນາ, ພວກເຮົາບໍ່ຄວນສໍາພາດເດັກຕາມລໍາພັງ. ຜູ້ສໍາພາດຕ້ອງມີການສັງເກດກໍລະນີສົງໄສຜູ້ປົກຄອງເປັນຜູ້ກະທໍາຜິດ ແມ່ນຕ້ອງໃຫ້ການຈັດຕັ້ງບ້ານເຂົ້າຮ່ວມໃນເວລາສໍາພາດ.

6. ຜູ້ດຳເນີນການສຳພາດຕ້ອງໄດ້ຮັບການຝຶກອົບຮົມ ຫຼື ມີຄວາມຮູ້ພື້ນຖານກ່ຽວກັບການກຳນົດຕົວ ແລະ ການຕ້ານການຄ້າມະນຸດເສຍກ່ອນ. ພາສາທີ່ໃຊ້ໃນການສຳພາດ ຄວນອີງໃສ່ຜູ້ຖືກສຳພາດເປັນຫຼັກວ່າ ສາມາດໃຊ້ພາສາໃດເພື່ອໃຫ້ເຂົາເຈົ້າເຂົ້າໃຈໄດ້. ກໍລະນີຕ້ອງມີການໃຊ້ຜູ້ແປພາສາ ຂໍໃຫ້ຮັບປະກັນວ່າບຸກຄົນທີ່ຊ່ວຍໃນການແປພາສາເຂົ້າໃຈໜ້າທີ່ຂອງຕົນ (ແປຕາມຂໍ້ຄວາມສົນທະນາເທົ່ານັ້ນ ແລະ ບໍ່ສະແດງຄວາມຄິດເຫັນສ່ວນຕົວ) ພ້ອມທັງເຄົາລົບສິດຂອງຜູ້ຖືກສຳພາດ. ນອກຈາກນັ້ນ, ບຸກຄະລາກອນທີ່ຈະເຂົ້າຮ່ວມໃນການສຳພາດ, ຕ້ອງໄດ້ມີການປະຊຸມກັນກ່ອນ ເພື່ອລຸລ່ວງຂັ້ນຕອນ ແລະ ວິທີການສຳພາດເອົາຂໍ້ມູນເບື້ອງຕົ້ນຮ່ວມກັນໂດຍທີ່ບໍ່ເຮັດໃຫ້ຜູ້ຖືກສຳພາດມີຄວາມຢ້ານກົວ ແລະ ບໍ່ໄວ້ວາງໃຈ.

1.5 ກຸ່ມສ່ຽງທີ່ອາດຕົກເປັນຜູ້ຖືກເຄາະຮ້າຍຈາກການຄ້າມະນຸດ

ຫາກເວົ້າເຖິງກຸ່ມສ່ຽງແລ້ວ, ທຸກຄົນສາມາດຕົກເປັນຜູ້ຖືກເຄາະຮ້າຍຈາກການຄ້າມະນຸດໄດ້, ໃນບັນດາກຸ່ມຄົນທີ່ທ່ານໄດ້ມີການພົວພັນວຽກ ຫຼື ຜູ້ເຂົ້າຮ່ວມກິດຈະກຳ, ບາງຄົນອາດກຳລັງຕົກເປັນຜູ້ເຄາະຮ້າຍໂດຍທີ່ເຂົາເຈົ້າບໍ່ຮູ້ໂຕ. ບົນພື້ນຖານຄວາມສະເໝີພາບຍິງ-ຊາຍ ແລະ ການລວມເອົາທຸກຄົນໃນສັງຄົມ, ກຸ່ມຄົນໃນສັງຄົມທີ່ພວກເຮົາຄວນເອົາໃຈໃສ່ ແລະ ຄຳນຶງວ່າເຂົາເຈົ້າສາມາດມີຄວາມສ່ຽງທີ່ຈະຕົກເປັນຜູ້ເຄາະຮ້າຍຈາກການຄ້າມະນຸດ ອາດເປັນບຸກຄົນໃດໜຶ່ງໃນກຸ່ມຄົນຂ້າງລຸ່ມນີ້:

					
ແມ່ຍິງ ແລະ ເດັກຍິງ	ຄົນທີ່ພິການ	ຊົນເຜົ່າ	ແຮງງານ ເຄື່ອນຍ້າຍ ແລະ ຜູ້ບໍ່ມີສັນຊາດ	ມີຄວາມຫຼາກຫຼາຍທາງເພດ (LGBTQI)	ຜູ້ຊາຍ ແລະ ເດັກຊາຍ



ດັ່ງນັ້ນ, ສິ່ງຄວນເອົາໃຈໃສ່ໃນການສັງເກດບຸກຄົນທີ່ມີຄວາມສ່ຽງ ທີ່ຈະຕົກເປັນຜູ້ເຄາະຮ້າຍຈາກການຄ້າມະນຸດມີຄື:

- ອາດເປັນເດັກຍິງ ຫຼື ຊາຍ ຫຼື ເດັກທີ່ມີຄວາມພິການ, ເດັກທີ່ມີຄວາມຫຼາກຫຼາຍທາງເພດ (ທີ່ມີອາຍຸ ຕໍ່າກວ່າ 18 ປີ).
- ອາດເປັນໄວໜຸ່ມ ຫຼື ຜູ້ທີ່ມີຄວາມຫຼາກຫຼາຍທາງເພດ (ທີ່ມີອາຍຸປະມານ 18 ຫາ 35 ປີ).
- ອີງຕາມສະຖິຕິທີ່ໄດ້ມີການລາຍງານ ແລະ ໃຫ້ການຊ່ວຍເຫຼືອຄົນລາວທີ່ຖືກຄ້າມະນຸດຢູ່ພາຍໃນ ແລະ ຕ່າງປະເທດ, ຜູ້ຖືກເຄາະຮ້າຍຈະມີອາຍຸປະມານ 12 ປີ - 35 ປີ ແລະ ສ່ວນຫຼາຍກໍ່ເປັນເພດຍິງ. ເຖິງຢ່າງໃດກໍ່ຕາມ ກໍ່ບໍ່ໝາຍຄວາມວ່າເພດອື່ນ ຫຼື ກຸ່ມອາຍຸອື່ນຈະບໍ່ເປັນກຸ່ມສ່ຽງໃນການຕົກເປັນເຫຍື່ອຂອງການຄ້າມະນຸດໄດ້.

II. ຮູບແບບຂອງການຄ້າມະນຸດ ແລະ ຄວາມສ່ຽງທີ່ອາດກາຍເປັນການຄ້າມະນຸດ

ຮູບແບບຂອງການຄ້າມະນຸດທີ່ພົບເຫັນໃນປະຈຸບັນໃນ ສ ປປ ລາວ ຫຼື ຄົນລາວທີ່ຖືກຄ້າມະນຸດຢູ່ຕ່າງປະເທດມີຄື:



ຖືກຕົວະຍົວະໄປເຮັດວຽກຢູ່ພາຍໃນ ຫຼື ຕ່າງປະເທດໃນຮູບແບບບັງຄັບຄ້າປະເວນີ

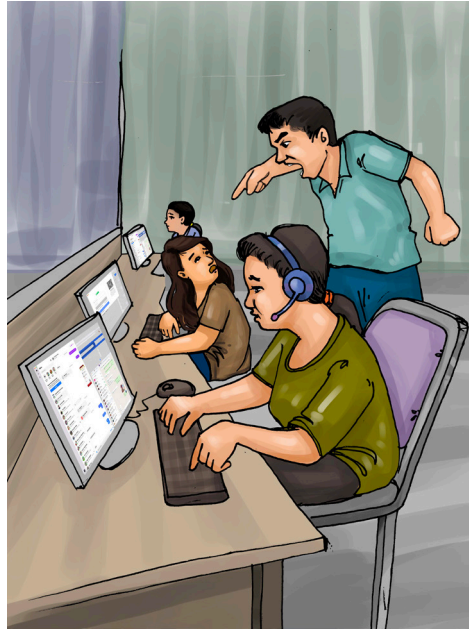
ຖືກຕົວະຍົວະໄປເຮັດວຽກຢູ່ຕ່າງປະເທດ ໃນຮູບແບບຄ້າແຮງງານ ຫຼື ເປັນຄົນຮັບໃຊ້ໃນຄົວເຮືອນ ຫຼື ໃນເຮືອປະມົງແບບລັກລອບເຂົ້າໄປໃນປະເທດຜິດກົດໝາຍ ຫຼື ບໍ່ມີວິຊາເພື່ອເຮັດວຽກທີ່ຖືກຕ້ອງ

ຖືກຕົວະຍົວະແຕ່ງງານແບບແອບແຝງ
ໄປຕ່າງປະເທດ



ການອຸ້ມບຸນໃຫ້ຖືພາແທນເຊັ່ນ: ການ
ຈ້າງໃຫ້ຜູ້ຍິງລາວຖືພາໂດຍການສິດນໍ້າ
ເຊື້ອຂອງຜູ້ຊາຍໃສ່ໄຂ່ຂອງຜູ້ຮັບຖືພາ

ຖືກຕົວະຍົວະໄປເຮັດວຽກຢູ່ເຂດພື້ນທີ່
ສ່ຽງທີ່ຈະຖືກຄ້າມະນຸດຢູ່ພາຍໃນ ແລະ
ຕ່າງປະເທດເຊັ່ນ: ການເຮັດວຽກໃນຮູບ
ແບບໃຊ້ສີ່ອອນລາຍໂດຍການຊອກຫາ
ແລະ ແຊັດຫາ ເພື່ອຕົວະຍົວະຄົນໃຫ້ມາ
ລົງທຶນແລ້ວລັກລອບເອົາເງິນທຶນນັ້ນ



ການຊື້ຈ້າງຈອບອອຍເດັກຕໍ່າກ່ວາ 18ປີ
ເພື່ອຈຸດປະສົງເອົາໄປຄ້າທາງເພດ

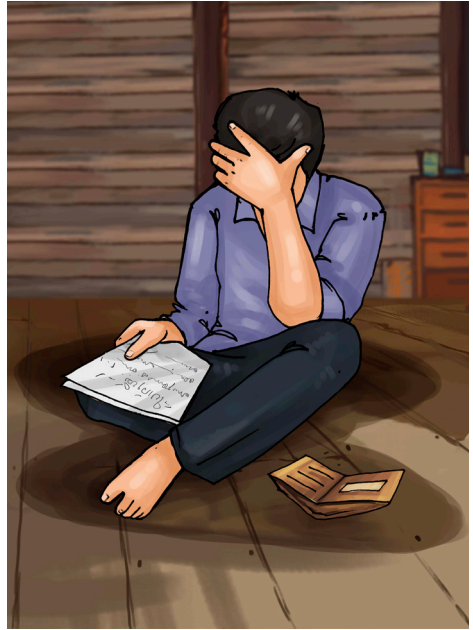
ໃຜແຕ່ສາມາດຕົກເປັນຜູ້ຖືກເຄາະຮ້າຍຈາກການຄ້າມະນຸດໄດ້:

ເດັກນ້ອຍທີ່ຖືກປ່ອຍປະ ຫຼື ເລາະຫາ
ເງິນໃນຮູບແບບຕ່າງໆ ລວມເຖິງ ຂໍ້ທານ
ຫຼື ເລາະຂາຍເຄື່ອງຕາມຮ້ານອາຫານ



ກຸ່ມຄົນທີ່ມີຄວາມຫຼາກຫຼາຍທາງເພດ
ໂດຍສະເພາະໄວໜຸ່ມ

ໄວໜຸ່ມ ຫຼື ຜູ້ໃຫຍ່ ທີ່ກຳລັງມີຄວາມ
ອຸກໃຈ, ກັງວົນ ຫຼື ເປັນໝີ່



ເດັກຂາດຄວາມອົບອຸ່ນ, ທີ່ຢູ່ໃນຄອບ
ຄົວທີ່ມີຄວາມຮຸນແຮງ, ການຕົບຕີ ຫຼື
ປ້ອຍດ່າກັນ

ຊາວໜຸ່ມລາວທີ່ກຳລັງຢູ່ໃນໄວຢາກຮູ້
 ຢາກເຫັນ ຢາກມີປະສົບການທ້າທາຍ
 ແລະ ມີທັດສະນະທີ່ຢາກເຮັດວຽກທີ່ໄດ້
 ເງິນເດືອນຫຼາຍ ເພື່ອມາລ້ຽງຄອບຄົວ ຫຼື
 ມາໃຊ້ຈ່າຍເພື່ອຕອບສະໜອງຄວາມ
 ຕ້ອງການຂອງຕົນເອງ



ບຸກຄົນທີ່ມາຈາກຄອບຄົວທຸກຍາກ, ມີ
 ອ້າຍເອື້ອຍນ້ອງຫຼາຍຄົນ, ຢູ່ເຂດຫ່າງ
 ໄກສອກຫຼີກ ບໍ່ສາມາດເຂົ້າເຖິງຂໍ້ມູນ
 ຂ່າວສານ ແລະ ການສຶກສາຕໍ່າ

ກຸ່ມຄົນທີ່ມີຄວາມພິການ



ກຸ່ມຄົນທີ່ຫວ່າງງານ ຫຼື ຍັງບໍ່ທັນໄດ້ມີ
ວຽກເຮັດງານທຳ ແລະ ກຸ່ມຄົນທີ່ມີລາຍ
ຮັບໜ້ອຍ

ແຮງງານເຄື່ອນຍ້າຍທີ່ໄປຕ່າງປະເທດ
ແບບຖືກກົດໝາຍ ຫຼື ບໍ່ຖືກກົດໝາຍ
ແລະ ແຮງງານພາຍໃນປະເທດ



ກຸ່ມສ່ຽງ



ຜູ້ຖືກເຄາະຮ້າຍຈາກການຄ້າມະນຸດທີ່
ໄດ້ຮັບການຊ່ວຍເຫຼືອກັບຄືນປະເທດ

ແຮງງານເຄື່ອນຍ້າຍໄປຕ່າງປະເທດຢ່າງ
ຖືກກົດໝາຍ

III. ຕົວຊີ້ບອກພື້ນຖານວ່າອາດຕົກເປັນຜູ້ຖືກເຄາະຮ້າຍຈາກການຄ້າມະນຸດ

ອີງຕາມກົດໝາຍວ່າດ້ວຍການຕ້ານການຄ້າມະນຸດຂອງ ສປປ ລາວ, ສະບັບປີ 2016, ຕົວຊີ້ບອກທີ່ຈະສາມາດສະຫຼຸບໄດ້ວ່າບຸກຄົນໃດໜຶ່ງ ແມ່ນຜູ້ຖືກເຄາະຮ້າຍຈາກການຄ້າມະນຸດ ແມ່ນຕ້ອງອີງຕາມ 3 ອົງປະກອບ ຄື: ການກະທຳ, ວິທີການ ແລະ ຈຸດປະສົງ ເຊິ່ງມີລາຍລະອຽດດັ່ງລຸ່ມນີ້:

ການກະທຳ	ວິທີການ	ຈຸດປະສົງ
ມີການຊອກຫາ, ລັກພາຕົວ, ການເຄື່ອນຍ້າຍ, ການນຳສົ່ງ ຫຼື ນຳສົ່ງ, ການຮັບເອົາຄົນ ຢູ່ພາຍໃນ ຫຼື ຕ່າງປະເທດ, ການໃຫ້ບ່ອນພັກເຊົາ ຫຼື ລີ້ຊ່ອນ	ມີການຂົນຂວາຍ, ແນະນຳ, ຕົວະຍົວະ, ຫຼອກລວງ, ຊີ້ຈ້າງ, ຈອບອອຍ, ຍຸຍົງ, ສວຍໃຊ້ອຳນາດ, ບັງຄັບ, ນາບຊູ່, ຜູກມັດດ້ວຍໜີ້ສິນ, ເອົາເດັກມາລ້ຽງ ຫຼື ເອົາເດັກມາເປັນລູກລ້ຽງແອບແຝງ, ໃຫ້ຖືພາ, ຂໍທານ ແລະ ຖ່າຍຮູບພາບ, ສະແດງ, ເຜີຍແຜ່ສິ່ງລາມົກ	ເພື່ອການຂຸດຮິດແຮງງານ, ຂຸດຮິດທາງເພດ, ເອົາເປັນຂ້າທາດ, ຄ້າໂສເພນີ, ບັງຄັບ ໃຫ້ເປັນໂສເພນີ, ເອົາອະໄວຍະວະຕ່າງໆຂອງຮ່າງກາຍໄປຂາຍ

- ມັນສຳຄັນຫຼາຍທີ່ຕ້ອງມີການກຳນົດອາຍຸຂອງຜູ້ຖືກສຳພາດໃນເວລາທີ່ເຂົາເຈົ້າຖືກສະແຫວງຫາຜົນປະໂຫຍດໃນຕອນທຳອິດ.
- ຖ້າກໍລະນີຜູ້ຖືກສຳພາດເປັນຜູ້ໃຫຍ່ທີ່ມີອາຍຸ 18 ປີຂຶ້ນໄປ ຕ້ອງອີງໃສ່ 3 ອົງປະກອບຂ້າງເທິງ ແຕ່ຖ້າເປັນເດັກ (18 ປີລົງມາ) ແມ່ນມີພຽງແຕ່ການກະທຳ ແລະ ຈຸດປະສົງກໍ່ຖືວ່າເປັນຜູ້ຖືກເຄາະຮ້າຍຈາກການຄ້າມະນຸດໄດ້.

ໝາຍເຫດ: ຈຸດປະສົງຂອງພາກນີ້ພຽງແຕ່ເປັນການໃຫ້ຂໍ້ມູນເພີ່ມເຕີມຕໍ່ຜູ້ທີ່ທຳການກຳນົດຕົວເບື້ອງຕົ້ນເຊິ່ງບໍ່ໝາຍຄວາມວ່າການກຳນົດຂອງທ່ານຈະເປັນການຕັດສິນໄດ້ເທື່ອວ່າບຸກຄົນນັ້ນເປັນຜູ້ເຄາະຮ້າຍຈາກການຄ້າມະນຸດແທ້ເພາະຂໍ້ມູນທີ່ສະໜອງໃນແບບຟອມຍັງຈະໄດ້ຜ່ານການທົບທວນ ແລະ ເອົາຂໍ້ມູນເພີ່ມເຕີມຈາກອົງການກ່ຽວຂ້ອງທີ່ຂໍ້ມູນຖືກສົ່ງຕໍ່ໃຫ້ເພື່ອສະໜອງການຊ່ວຍເຫຼືອໃນຂັ້ນຕໍ່ໄປ.

IV. ຂັ້ນຕອນໃນການເກັບກຳຂໍ້ມູນເພື່ອການກຳນົດຕົວເບື້ອງຕົ້ນ

ກໍລະນີທີ່ເຮົາໄດ້ມີໂອກາດພົບພໍ້ກັບບຸກຄົນທີ່ສົງໄສວ່າເປັນຜູ້ເຄາະຮ້າຍຈາກການຄ້າມະນຸດດ້ວຍຕົນເອງ, ຂໍໃຫ້ພວກເຮົາສັງເກດດັ່ງນີ້:

4.1 ການສັງເກດໂດຍລວມ

- ສະພາບພາຍນອກຂອງຕົວບຸກຄົນ: ເພດ, ອາຍຸປະມານເທົ່າໃດ, ສະພາບຮ່າງກາຍພາຍນອກເປັນແນວໃດ, ມີຄວາມພິການ, ມີຮອຍຟັກຊ້ຳ, ບາດແຜ, ເຄື່ອງນຸ່ງສະອາດ, ເປື້ອນເປີ, ຈີກຂາດບໍ່.
- ທາງດ້ານຈິດໃຈ ຫຼື ອາລົມ: ບຸກຄົນດັ່ງກ່າວມີຄວາມຢ້ານກົວ, ບໍ່ເວົ້າຫຼາຍ ຫຼື ເວົ້າຫຼາຍເກີນໄປ, ບໍ່ກ້າສືບຕາ, ບໍ່ຍອມຕອບຄຳຖາມ ຫຼື ບໍ່.
- ສະພາບທີ່ພັກອາໄສເປັນແນວໃດ, ຢູ່ບ້ານກັບໃຜແດ່, ຖານະຄອບຄົວ, ມີຍາດຕິພັນອື່ນໆ ບໍ່ພາຍໃນໝູ່ບ້ານ.

ສິ່ງທີ່ຄວນເອົາໃຈໃສ່:

- ໃນເວລາທີ່ພວກເຮົາກຳລັງທຳການສັງເກດບຸກຄົນດັ່ງກ່າວ ເພື່ອເກັບກຳຂໍ້ມູນບໍ່ຄວນສະແດງສີໜ້າ ແລະ ທ່າທີໃດໆອອກມາ ແລະ ຄວນພະຍາຍາມໃຫ້ເປັນຈຸດສົນໃຈຂອງຜູ້ອື່ນໃຫ້ໜ້ອຍທີ່ສຸດ.
- ໃນການເກັບກຳຂໍ້ມູນຕ່າງໆຕ້ອງເອົາໃຈໃສ່ໃນການຮັກສາຄວາມລັບ, ເກັບມ້ຽນເອກະສານໄວ້ເປັນຢ່າງດີທີ່ໄດ້ກ່າວໄວ້ໃນເບື້ອງຕົ້ນຂອງເອກະສານສະບັບນີ້.

ກໍລະນີທີ່ເຮົາບໍ່ໄດ້ມີໂອກາດພົບພໍ້ກັບບຸກຄົນທີ່ສົງໄສວ່າເປັນຜູ້ເຄາະຮ້າຍຈາກການຄ້າມະນຸດດ້ວຍຕົນເອງ, ຂໍໃຫ້ພວກເຮົາເອົາຂໍ້ມູນເບື້ອງຕົ້ນດັ່ງນີ້:

- ຜູ້ມາແຈ້ງເຮົາແມ່ນໃຜ, ມີສາຍພົວພັນກັບບຸກຄົນທີ່ສົງໄສວ່າຈະຕົກເປັນຜູ້ຖືກເຄາະຮ້າຍແນວໃດ.
- ຂໍເບີໂທທີ່ສາມາດຕິດຕໍ່ກັບໄດ້.
- ເບີວັອດແອັບ ຫຼື ເຟສບຸກ ຖ້າມີ.

ສິ່ງທີ່ຄວນເອົາໃຈໃສ່:

ການມີເບີໂທຕິດຕໍ່ຂອງອຳນາດການປົກຄອງທ້ອງຖິ່ນ, ເບີໂທຄອບຄົວຂອງຜູ້ຖືກສົງໄສວ່າ ເປັນຜູ້ເຄາະຮ້າຍຈາກການຄ້າມະນຸດ ຫຼື ເບີໂທຂອງພາກສ່ວນກ່ຽວຂ້ອງທັງພາກລັດ ແລະ ອົງການຈັດຕັ້ງທາງສັງຄົມໃນທ້ອງຖິ່ນຫຼາຍເທົ່າໃດຍິ່ງຈະເປັນການດີ ເພື່ອຮັບປະກັນໃຫ້ສາມາດຕິດຕໍ່ຄືນໄດ້.

ຖ້າບຸກຄົນທີ່ມາແຈ້ງສາມາດເລົ່າເຫດການໂດຍຫຍໍ້ໄດ້ ສະເໜີໃຫ້ຕັ້ງຄຳຖາມສິນທະນາກ່ຽວກັບ ສະພາບໂດຍລວມຂອງຜູ້ທີ່ສົງໄສວ່າຈະຕົກເປັນຜູ້ຖືກເຄາະຮ້າຍເຊັ່ນ:

- ຊື່ ແລະ ທີ່ຢູ່ ຂອງບຸກຄົນທີ່ສົງໄສວ່າຕົກເປັນຜູ້ເຄາະຮ້າຍ.
- ເພດ ແລະ ອາຍຸປະມານເທົ່າໃດ.
- ສິ່ງໃດທີ່ເປັນສາເຫດໃຫ້ບຸກຄົນນັ້ນມາແຈ້ງກັບເຮົາ: ລາວອາດໄດ້ພົບເຫັນດ້ວຍຕົນເອງ ຫຼື ຮັບຟັງເລື່ອງດັ່ງກ່າວຈາກການບອກເລົ່າຂອງຄົນຮູ້ຈັກ.

4.2 ການສຳພາດເອົາຂໍ້ມູນ

ໃນພາກການສຳພາດເອົາຂໍ້ມູນ, ຄຳອະທິບາຍຂ້າງລຸ່ມນີ້ເປັນພຽງແນວທາງ ແລະ ຄຳແນະນຳ ພື້ນຖານ ເຊິ່ງຈະສາມາດນຳໃຊ້ໄດ້ຢ່າງມີປະສິດທິຜົນຫຼາຍໜ້ອຍປານໃດນັ້ນ ແມ່ນອີງຕາມສະ ຖານະການຕົວຈິງ ແລະ ປະສິບການຂອງຜູ້ສຳພາດ. ຫາກມີປັດໄຈເອື້ອອຳນວຍໃຫ້ເຮົາສາມາດ ທຳການສຳພາດບຸກຄົນທີ່ສົງໄສວ່າເປັນຜູ້ຖືກເຄາະຮ້າຍຈາກການຄ້າມະນຸດ ປະເພດຂອງຄຳຖາມ ທີ່ໃຊ້ຄວນປະກອບມີ:

- ເລີ່ມຕົ້ນແນະນຳຕົວຂອງເຮົາແບບເປັນກັນເອງວ່າເຮົາແມ່ນໃຜ ມາຈາກພາກສ່ວນໃດ ແລະ ຈະຂໍສຳພາດເອົາຂໍ້ມູນຈາກຜູ້ຖືກສຳພາດເພື່ອຫຍັງ.
- ແນະນຳວ່າການສຳພາດຄວນຈະໃຊ້ເວລາບໍ່ດົນເກີນໄປ¹, ທຸກຢ່າງຈະຖືກປິດເປັນຄວາມລັບ ແລະ ເຂົາເຈົ້າມີສິດທີ່ຈະຕອບຮັບການຮ່ວມມື ຫຼື ປະຕິເສດກໍໄດ້ ຫຼື ບໍ່ຢາກຕອບບາງຄຳຖາມ ກໍໄດ້.

ຂໍ້ມູນການສຳພາດແມ່ນອີງໃສ່ເນື້ອໃນຂອງແບບຟອມທີ່ຄັດຕິດ.

¹ ໃນບັນດາຄູ່ມືການກຳນົດຕົວຜູ້ຖືກເຄາະຮ້າຍຈາກການຄ້າມະນຸດ, ສະບັບປີ 2017 ໄດ້ລະບຸໄວ້ວ່າໃນການສຳພາດ ແຕ່ລະຄັ້ງຕ້ອງໃຫ້ມີການພັກຜ່ອນ, ຖ້າເປັນເດັກຕ້ອງໃຊ້ເວລາລວມບໍ່ໃຫ້ເກີນ 90 ນາທີ. ຫາກເປັນເພດຍິງຄວນໃຫ້ ເພດດຽວກັນເປັນຜູ້ສຳພາດ ຫຼື ໃຫ້ມີຜູ້ຍິງເຂົ້າຮ່ວມນຳ. ນອກຈາກນັ້ນ, ບຸກຄະລາກອນທີ່ຈະຮ່ວມການສຳພາດຕ້ອງ ມີການປະຊຸມປຶກສາຫາລືວາງແຜນກ່ອນການສຳພາດໃຫ້ລະອຽດ

ສິ່ງທີ່ຄວນເອົາໃຈໃສ່:

- ກ່ອນຈະທຳການສຳພາດເຮົາຄວນກວດຄືນວ່າເຮົາມີຄຳຕອບອັນໃດແລ້ວກ່ຽວກັບບຸກຄົນທີ່ຈະຖືກສຳພາດ ເພື່ອຫຼີກລ່ຽງການຖາມຊ້າໄປມາໂດຍບໍ່ຈຳເປັນ. ກໍລະນີຫາກໄດ້ມີການຮັບຂໍ້ມູນຈາກພາກສ່ວນຕ່າງໆກ່ອນໜ້ານີ້ກ່ຽວກັບກໍລະນີນັ້ນແລ້ວເຮົາໄດ້ມີໂອກາດໄປພົບກັບຜູ້ກ່ຽວອີກຄັ້ງແບບເຊິ່ງໜ້າ ບໍ່ຄວນຖາມເອົາຂໍ້ມູນເກົ່າທີ່ເຮົາມີແລ້ວແຕ່ພະຍາຍາມຊວນລົມ ຫຼື ຖາມເລື່ອງທົ່ວໄປກ່ອນເພື່ອສ້າງຄວາມລັງເຄີຍ.
- ຖ້າຫາກວ່າບຸກຄົນໃດໜຶ່ງສະແດງອາການວິຕົກກັງວົນຢ່າງຮຸນແຮງ, ຄວນໂຈະ ຫຼື ຍົກເລີກການສຳພາດຈົນວ່າຈະສາມາດສືບຕໍ່ສຳພາດໄດ້. ມັນເປັນສິ່ງທີ່ສຳຄັນໃນເວລາທີ່ສຳພາດ ມີການຕິດຕາມການສື່ສານທີ່ບໍ່ແມ່ນຮູບແບບຂອງການປາກເວົ້າເຊັ່ນ: ສັນຍານຄວາມຢ້ານກົວ ຫຼື ຄວາມອິດເມື່ອຍ. ເມື່ອໃດກໍຕາມທີ່ມີເຫດຜົນໃຫ້ເຊື່ອວ່າຜູ້ທີ່ຖືກສຳພາດມີບັນຫາຈາກຄວາມບອບຊ້າຢ່າງຮຸນແຮງ, ຄວນຂໍຄວາມຊ່ວຍເຫຼືອຈາກນັກຈິດຕະວິທະຍາກ່ອນການດຳເນີນການຕໍ່ໄປ.¹
- ກໍລະນີຜູ້ຖືກສຳພາດບໍ່ຢາກຕອບ ຫຼື ບໍ່ຢາກເວົ້ານຳເຮົາຍ້ອນຫຼາຍສາເຫດ ຄວນຢຸດການສຳພາດກ່ອນ ແລະ ສັງເກດເບິ່ງສະຖານະການທາງດ້ານອາລົມ ຫຼື ສິ່ງອ້ອມຂ້າງ, ການທີ່ບຸກຄົນບໍ່ເວົ້າຕອບໂຕ້ອາດມາຈາກບາງສາເຫດເຊັ່ນ: ຮູ້ສຶກອາຍຍ້ອນມີຄົນຢູ່ນຳຫຼາຍຄົນ, ຖ້າເຮົາມີຄວາມສົງໄສວ່າອາດເປັນກໍລະນີນີ້ ກໍ່ໃຫ້ຖາມຕົວບຸກຄົນນັ້ນວ່າ ລາວຕ້ອງການຢູ່ຕາມລຳພັງກັບຜູ້ສຳພາດບໍ່ ຫຼື ຢາກໄປນັ່ງລົມກັນຢູ່ບ່ອນອື່ນທີ່ບໍ່ແມ່ນເຂດເດີນບ້ານຂອງຕົນເອງບໍ່ ຖ້າມີການຮ້າຍດ່າ, ການບົງການ ຫຼື ຊັກຈູງຄຳຕອບ ຈາກຄົນໃນຄອບຄົວ, ເຮົາຄວນຂໍໃຫ້ບຸກຄົນອື່ນຢູ່ຮຽບໆ ຫຼື ອອກໄປຈາກບ່ອນສຳພາດກ່ອນ.
- ຖ້າບຸກຄົນນັ້ນເປັນເດັກທີ່ມີອາຍຸຕໍ່າກວ່າ 18 ປີ ຄວນຫຼີກລ່ຽງການສຳພາດໂດຍກົງ ແລະ ໃຫ້ເກັບກຳຂໍ້ມູນຈາກບຸກຄົນໃກ້ຊິດໃຫ້ຫຼາຍທີ່ສຸດ. ການສຳພາດຄວນຈະມີບຸກຄົນທີສາມ ບໍ່ຄວນສຳພາດແບບສອງຕໍ່ສອງ.
- ຄວນຮູ້ວ່າບຸກຄົນເປັນຄົນຊົນເຜົ່າໃດ ແລະ ຈຳເປັນຕ້ອງໃຊ້ພາສາຂອງຊົນເຜົ່າໃນການສຳພາດບໍ່, ຖ້າຈຳເປັນ ຄວນຊອກຫາຄົນໃນທ້ອງຖິ່ນເພື່ອຊ່ວຍແປພາສາໃຫ້.
- ການທີ່ຜູ້ສຳພາດຈະເດີນທາງໄປສຳພາດກໍລະນີທີ່ສົງໄສວ່າເປັນຜູ້ຖືກເຄາະຮ້າຍຈາກການຄ້າມະນຸດ ຄວນຄຳນຶງເຖິງຄວາມປອດໄພຂອງຕົນເອງເຊັ່ນກັນ ເຊັ່ນ: ບໍ່ຄວນຈະໄປຜູ້ດຽວໃນບ້ານທີ່ເຮົາບໍ່ຮູ້ຈັກ ຫຼື ບໍ່ເຄີຍໄປ, ຢ່າງໜ້ອຍຄວນໄປກັບເພື່ອນຮ່ວມງານ ຫຼື ແຈ້ງອຳນາດການປົກຄອງທ້ອງຖິ່ນພ້ອມ.
- ການແຕ່ງກາຍຄວນໃຫ້ເໝາະສົມ ແລະ ຖືກກາລະເທສະ, ບໍ່ຄວນເປັນແບບທາງການ ຫຼື ແບບເຄື່ອງນຸ່ງຫຼີ້ນເກີນໄປ.

ສິ່ງທີ່ຄວນຫຼີກລ່ວງ:

- ຫຼີກລ່ວງການໃຊ້ອາລົມ ຫຼື ສະແດງສີໜ້າຕໍ່ກັບເຫດການທີ່ໄດ້ຮັບຟັງ.
- ຫຼີກລ່ວງການໃຊ້ຄໍາຖາມທີ່ຍາວ, ເປັນຄໍາສັບທາງການ ຫຼື ເຂົ້າໃຈຍາກ ເຊັ່ນ: ສະຖານທີ່ນັ້ນ ອາດປ່ຽນເປັນ ບ່ອນນັ້ນ, ຖືກທໍາຮ້າຍແນວໃດ ອາດປ່ຽນເປັນ ໄດ້ມີໃຜທຸບຕິ ຫຼື ເຮັດໃຫ້ເຮົາເຈັບແນວໃດ ແລະ ອື່ນໆ, ຄວນໃຊ້ຄໍາສັບພາສາເວົ້າທີ່ທັງສອງຝ່າຍເຂົ້າໃຈ.
- ຫຼີກລ່ວງການໃຊ້ຄໍາຖາມແບບຊັກຈູງ ເພື່ອໃຫ້ຜູ້ຖືກສໍາພາດຕອບໄປໃນທາງທີ່ຜູ້ສໍາພາດຕ້ອງການ.²
- ຫຼີກລ່ວງຄໍາຖາມສໍາພາດທີ່ບົ່ງບອກເຖິງການຕັດສິນໃຈທາງລົບຕໍ່ກັບການຕັດສິນໃຈຂອງຜູ້ຖືກເຄາະຮ້າຍ, ການກະທໍາຂອງເຂົາເຈົ້າ ຫຼື ຄໍາຖາມກ່ຽວກັບລັກສະນະຂອງເຂົາເຈົ້າ. ຄໍາຖາມຄວນຖາມໃນຮູບແບບທີ່ສະໜັບສະໜູນ, ບໍ່ເປັນການຕັດສິນ ແລະ ຄໍາຕອບຂອງຜູ້ຖືກເຄາະຮ້າຍຄວນຖືກຍືນຍັນດ້ວຍການສະໜັບສະໜູນ.
- ຫຼີກລ່ວງການຈົດບັນທຶກເອົາຂໍ້ມູນຢູ່ເຊິ່ງໜ້າຜູ້ຖືກສໍາພາດຫຼາຍເກີນໄປ ພະຍາຍາມໃຊ້ວິທີບັນທຶກສຽງ ຫຼື ໃຊ້ເວລາຈົດໃຫ້ໜ້ອຍທີ່ສຸດ ເພື່ອຫຼຸດຄວາມຕື່ນເຕັ້ນ, ຕຶງຄຽດທີ່ຜູ້ຖືກສໍາພາດອາດມີໄດ້.

¹ ຄໍາແນະນໍາທີ 14, ຄູ່ມືການບໍ່ເຮັດໄພອັນຕະລາຍສໍາລັບການເຮັດວຽກກັບຜູ້ຖືກຄ້າມະນຸດ, ການລວມເອົາການຈັດຕັ້ງປະຕິບັດຂອງແຜນງານອາຊຽນ-ອິດສະຕຣາລີ ເພື່ອຕ້ານການຄ້າມະນຸດ (ASEAN-ACT), ພຶດສະພາ 2021.

² ຄໍາແນະນໍາທີ 12, ຄູ່ມືການບໍ່ເຮັດໄພອັນຕະລາຍສໍາລັບການເຮັດວຽກກັບຜູ້ຖືກຄ້າມະນຸດ, ການລວມເອົາການຈັດຕັ້ງປະຕິບັດຂອງແຜນງານອາຊຽນ-ອິດສະຕຣາລີ ເພື່ອຕ້ານການຄ້າມະນຸດ (ASEAN-ACT), ພຶດສະພາ 2021

4.3 ປະເພດຂອງການຕັ້ງຄໍາຖາມ

ປະເພດຂອງຄໍາຖາມຄວນຫຼີກລ່ຽງຄໍາຖາມແບບປິດເຊັ່ນ: ແມ່ນບໍ່, ຖືກບໍ່, ເຂົ້າໃຈບໍ່. ໃຫ້ເນັ້ນໃສ່ການຕັ້ງຄໍາຖາມແບບເປີດເຊັ່ນ: ຕອນນີ້ຢູ່ບ້ານກັບໃຜແດ່, ຕອນນີ້ຮູ້ສຶກແນວໃດ, ຕ້ອງການໃຫ້ພວກເຮົາຊ່ວຍເຫຼືອແບບໃດ ແລະ ຄໍາຖາມອື່ນໆ ອີງຕາມຄວາມລັງເຄີຍທີ່ອາດເກີດຂຶ້ນ ແລະ ການຕອບໄດ້ຂອງຜູ້ຖືກສາພາດ. ການຈັດລຽງລໍາດັບຂອງຄໍາຖາມມີຄວາມຈໍາເປັນເຊັ່ນດຽວກັນ ເພື່ອຊ່ວຍໃຫ້ຜູ້ຖືກສໍາພາດມີຄວາມຈໍາຈໍາຕໍ່ເຫດການຢ່າງເປັນລໍາດັບຕົວຢ່າງ:

- ເຮັດແນວໃດຕົນເອງຈຶ່ງໄປຮອດບ່ອນນັ້ນໄດ້?
- ເມື່ອໄປຮອດບ່ອນນັ້ນແລ້ວ ໄດ້ເຫັນຫຍັງ ແລະ ໄດ້ເຮັດຫຍັງແດ່?
- ຢູ່ສະຖານທີ່ນັ້ນມີໃຜແດ່..?
- ຕອນໄປອາຍຸໄດ້ຈັກປີ?

ສິ່ງທີ່ຄວນເອົາໃຈໃສ່:

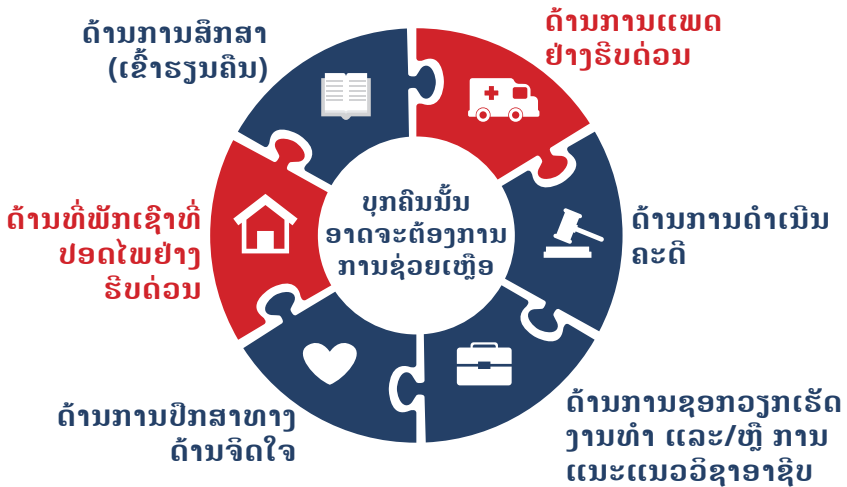
- ກ່ອນຈະເລີ່ມການສໍາພາດຄວນສັງເກດເບິ່ງສະພາບອ້ອມຂ້າງໂດຍລວມເຊັ່ນ: ສະຖານທີ່ສໍາພາດປອດໄພ ແລະ ເປັນສ່ວນຕົວດີບໍ່.
- ອາລົມ ແລະ ນໍ້າສຽງຂອງຜູ້ສໍາພາດ ຫຼື ຕົວເຮົາເອງຕ້ອງມີລັກສະນະເປັນມິດ, ບໍ່ເວົ້າດັງ ຫຼື ຄ່ອຍເກີນໄປ, ບໍ່ເວົ້າຊ້າ ຫຼື ໄວເກີນໄປ.
- ການນັ່ງຄວນບໍ່ໃກ້ ແລະ ໄກ ກັບຜູ້ຖືກສໍາພາດຈົນເກີນໄປ ແລະ ບໍ່ຄວນນັ່ງຢູ່ຕໍາແໜ່ງທີ່ສູງກວ່າຜູ້ຖືກສໍາພາດ.
- ບໍ່ຄວນສໍາພັດກັບຜູ້ຖືກສໍາພາດໂດຍກົງຢົກເວັ້ນກໍລະນີຈໍາເປັນເຊັ່ນ: ກໍາລັງຊ່ວຍປະຖົມພະຍາບານໃຫ້ຜູ້ຖືກສໍາພາດຈາກການບາດເຈັບ (ຖ້າເຮົາມີຄວາມຮູ້ພື້ນຖານ) ຫຼື ກວດວັດອຸນຫະພູມຮ່າງກາຍ (ຖ້າມີອຸປະກອນ) ແລະ ເຫັນວ່າຜູ້ຖືກສໍາພາດມີອາການບໍ່ສະບາຍ.
- ຄວນມີໄລຍະຫ່າງໃນບາງຄໍາຖາມທີ່ເຫັນວ່າຜູ້ຖືກສໍາພາດບໍ່ຢາກຕອບປານໃດ ຫຼື ບໍ່ມີລັກສະນະຕອບແບບໝັ້ນໃຈ ແລະ ຂ້າມໄປກ່ອນ ຖ້າຜູ້ຖືກສໍາພາດບໍ່ຢາກເວົ້າຕໍ່ໄປ. ອາດຈະກັບຄືນມາຄໍາຖາມດັ່ງກ່າວ ຖ້າຜູ້ຖືກສໍາພາດຮູ້ສຶກປອດໄພ ແລະ ສະບາຍໃຈຂຶ້ນ.

ໝາຍເຫດ: ມີແບບຟອມງ່າຍດາຍເອົາໄວ້ນໍາໃຊ້ຕາມຄວາມສະດວກໃນພາກທີ VI

V. ຂັ້ນຕອນການສົ່ງຕໍ່

ຂັ້ນຕອນການສົ່ງຕໍ່ມີຄວາມສໍາຄັນຫຼາຍ ເພາະວ່າມັນໝາຍເຖິງການຊ່ວຍເຫຼືອຂອງທ່ານອາດຈະເປັນການຊ່ວຍຊີວິດຂອງບຸກຄົນໜຶ່ງໃຫ້ໄດ້ເຂົ້າເຖິງການຊ່ວຍເຫຼືອອັນຈໍາເປັນອື່ນໆ ແລະ ການໄປສູ່ຂະບວນຍຸຕິທໍາ ແລະ ເອົາຜູ້ກະທໍາຜິດມາລົງໂທດ. ໃນເວລາທີ່ສໍາເລັດການສໍາພາດ ແລະ ຕົ້ມແບບຟອມການເອົາຂໍ້ມູນເບື້ອງຕົ້ນແລ້ວ ຂໍໃຫ້ຜູ້ສໍາພາດຮິບຮ້ອນສິ່ງຂໍ້ມູນທີ່ໄດ້ໃຫ້ອົງການທີ່ຕົນເອງເຫັນວ່າສາມາດໃຫ້ການຊ່ວຍເຫຼືອໃນຂັ້ນຕໍ່ໄປ (ຕາມລາຍຊື່ຂອງອົງການເຄືອຂ່າຍທີ່ຄັດຕິດໃນຄູ່ມືສະບັບນີ້) ຂໍໃຫ້ທ່ານຈື່ໄວ້ສະເໝີວ່າທ່ານອາດເປັນຜູ້ທໍາອິດ ແລະ ຜູ້ສຸດທ້າຍທີ່ໄດ້ພົບເຫັນ ແລະ ມີໂອກາດຊ່ວຍເຫຼືອບຸກຄົນນັ້ນ. ດັ່ງນັ້ນ, ເມື່ອທ່ານໄດ້ຂໍ້ມູນ ແລະ ຕົ້ມໃສ່ໃນແບບຟອມສໍາເລັດແລ້ວ ກະລຸນານໍາສິ່ງແບບຟອມ ແລະ ຮູບຖ່າຍ ຫຼື ການພິມລົງເປັນ Word ຕໍ່ອົງການເຄືອຂ່າຍທີ່ທ່ານເຫັນວ່າສາມາດໃຫ້ການຊ່ວຍເຫຼືອຕໍ່ໄປ ໂດຍຜ່ານທາງກູ່ມວັດແອັບສ່ວນຕົວທີ່ອາດຈະຕັ້ງຂຶ້ນລະຫວ່າງອົງການເພື່ອຄວາມວ່ອງໄວ ແລະ ການປິດລັບຂໍ້ມູນ. ສ່ວນແບບຟອມສະບັບຈິງຂໍໃຫ້ອົງການມີການເກັບຮັກສາໄວ້ຢ່າງເປັນລະບົບ ແລະ ເປັນຄວາມລັບ.

ໃນການສົ່ງຕໍ່ທ່ານອາດຄໍານຶງເຖິງອົງການເຄືອຂ່າຍທີ່ສາມາດໃຫ້ການຊ່ວຍເຫຼືອດ້ານຕ່າງໆອີງຕາມສະພາບຂອງຄວາມຕ້ອງການຂອງບຸກຄົນທີ່ຖືກສໍາພາດໃນເວລານັ້ນ:



ລາຍຊື່ບັນດາອົງການ ຫຼື ໜ່ວຍງານທີ່ໃຫ້ການຊ່ວຍເຫຼືອອັນຈໍາເປັນ (ບັນດາໜ່ວຍງານໃນເຄືອຂ່າຍ) ມີໃນຕາຕະລາງຕິດຄັດໃນທ້າຍຄູ່ມືສະບັບນີ້.

ຊື່ອົງການ: **ອົງການບ້ານຈຸດສຸມສາກົນ (Village Focus International)**
ຂອບເຂດວຽກ: ການຄ້າມະນຸດ
ກຸ່ມເບົາໝາຍ: ແມ່ຍິງ, ໄວໜຸ່ມ ແລະ ຜູ້ດ້ອຍໂອກາດ
ພື້ນທີ່ປະຕິບັດ: ນະຄອນຫຼວງວຽງຈັນ, ຈຳປາສັກ ແລະ ສາລະວັນ
ຂໍ້ມູນຕິດຕໍ່: **ປະສານງານແຜນງານ: ທ່ານ ນາງ ກອງແສງ ປຽງປັນຍາ**
ໂທ: 020 5662 6356, ອີເມວ: Kongseng@villagefocus.org
ທີ່ຕັ້ງອົງການ: ບ້ານ ໂພນສະຫວັນໃຕ້, ເມືອງ ສີສັດຕະນາກ, ນະຄອນຫຼວງວຽງຈັນ,
ສປປ ລາວ, PO Box 4697, ໂທ: 021 312 519, 021 350 740,
ແຟັກ: 021 315 841
ເວບໄຊ: www.villagefocus.org
ເຟສບຸກ: Village Focus International

ຊື່ອົງການ: **ສະມາຄົມຜູ້ຕິດເຊື້ອເຮສໄອວີ/ເອດ**
Association of People Living with HIV/AIDS (APL+)
ຂອບເຂດວຽກ: ການສ້າງຂີດຄວາມສາມາດ ແລະ ສາທາລະນະສຸກ
ກຸ່ມເບົາໝາຍ: ເປັນພົນລະເມືອງລາວທີ່ດຳລົງຊີວິດກັບເຊື້ອເອດໄອວີ, ຊຸມຊົນ ແລະ
ຄູ່ຮ່ວມງານຂອງເຂົາເຈົ້າ.
ພື້ນທີ່ປະຕິບັດ: ຄຳມ່ວນ, ຈຳປາສັກ, ຊຽງຂວາງ, ນະຄອນຫຼວງວຽງຈັນ, ບໍລິຄຳໄຊ, ບໍ່ແກ້ວ,
ຜົ້ງສາລີ, ສະຫວັນນະເຂດ, ສາລະວັນ, ຫລວງນ້ຳທາ, ຫຼວງພະບາງ, ຫົວພັນ,
ອັດຕະປື, ອຸດົມໄຊ, ເຊກອງ, ແຂວງວຽງຈັນ, ໄຊຍະບູລີ
ຂໍ້ມູນຕິດຕໍ່: **ອຳນວຍການ: ທ່ານ ກໍລະກັນ ທິບພະວິງ**
ໂທ: 020 5655 5172, ອີເມວ: kanaplus@gmail.com
ປະສານງານຫຼັກ: ທ່ານ ພັນທະມິດ ແສງປັນຍາ
ໂທ: 020 5642 1114, ອີເມວ: nith01aplus@gmail.com
ທີ່ຕັ້ງອົງການ: ບ້ານໜອງບອນ, ເມືອງໄຊເສດຖາ, ນະຄອນຫຼວງວຽງຈັນ
ໂທ/ແຟັກ: 021 454 445,
ອີເມວ: ອັນດຽວກັບປະທານ ແລະ ຜູ້ປະສານງານ
ເວບໄຊ: www.aidlao.org ເຟສບຸກ: HIV/AIDS Laos



ຊື່ອົງການ: **ສະມາຄົມນ້ຳໃຈຊາວບ້ານ**
Namjai Community Association (NCA)

ຂອບເຂດວຽກ: ການສຶກສາ, ສິດສະເໜີພາບຍິງຊາຍ, ສິດທິເດັກ, ກຸ່ມຫຼາກຫຼາຍ ແລະ ສິດທິຜູ້ອາຍຸສູງ

ກຸ່ມເປົ້າໝາຍ: ຊົນເຜົ່າ, ແມ່ຍິງ, ເດັກນ້ອຍ ແລະ ຊາວໜຸ່ມ

ພື້ນທີ່ປະຕິບັດ: ຄຳມ່ວນ, ນະຄອນຫຼວງວຽງຈັນ, ບໍ່ແກ້ວ, ອັດຕະປື ແລະ ຫຼວງນ້ຳທາ

ຂໍ້ມູນຕິດຕໍ່: **ອຳນວຍການ: ທ່ານ ນາງ ມິນາວັນ ພິນເສນາ**
ໂທ/ແອັບ: 020 5559 9221, ອີເມວ: m.phommavong@ncalaos.org

ປະສານງານຫຼັກ: ທ່ານ ນາງ ໄມພິມມະວິງ
ໂທ/ແອັບ: 020 5814 1313, ອີເມວ: d.wannavong@ncalaos.org

ທີ່ຕັ້ງອົງການ: ຫ້ອງການຕັ້ງຢູ່ບ້ານ ອານຸ ເມືອງ ຈັນທະບູລີ .ແຂວງ ນະຄອນຫຼວງວຽງຈັນ, ເຮືອນເລກທີ 126/4 ໜ່ວຍ 12 ຖະໜົນ ແຫ່ງບຸນ, ຕັ້ງໄປສະນີ: 4804
ໂທລະສັບ: +856 21 253 125, ເວບໄຊ:ncalaos.org, ເຟສບຸກເພສ: namjai community association

ຊື່ອົງການ: **ພູມໃຈທີ່ເປັນເຮົາ (Proud To Be Us Laos - PTBUL)**

ຂອບເຂດວຽກ: ການສຶກສາ, ການສ້າງຂີດຄວາມສາມາດ, ກົດໝາຍ, ປົກປ້ອງສັງຄົມ, ສາທາລະນະສຸກ

ກຸ່ມເປົ້າໝາຍ: ກຸ່ມຄົນຫຼາກຫຼາຍທາງເພດ

ພື້ນທີ່ປະຕິບັດ: ນະຄອນຫລວງວຽງຈັນ

ຂໍ້ມູນຕິດຕໍ່: **ຜູ້ອຳນວຍການ: ອານັນ ບົວພາ**
ອີເມວ: Proudtoheus.laos@gmail.com

ທ່ານ ໂບ ວົງວິໄລ (JPC)
ໂທ: 020 9306 3196

ທ່ານ ທະວັດໄຊ ໄຊຍະກຸມມານ (Project Officer)
ໂທ: 020 2980 0547

ທີ່ຕັ້ງອົງການ: ບ້ານ ບຶງຂະຫຍອງ, ເມືອງ ສີສັດຕະນາກ, ນະຄອນຫຼວງວຽງຈັນ, ອີເມວ: Proudtoheus.laos@gmail.com, ເຟສບຸກ: proudtoheuslaos

ຊື່ອົງການ: **ສະມາຄົມພັດທະນາບົດບາດຍິງ-ຊາຍ**
Gender Development Association (GDA)

ຂອບເຂດວຽກ: ການສຶກສາ, ການສ້າງຂີດຄວາມສາມາດ, ກົດໝາຍ, ບົດບາດຍິງຊາຍ, ປົກປ້ອງສັງຄົມ, ປ່າໄມ້, ພັດທະນາຊຸມຊົນ, ສິດທິມະນຸດ, ສິ່ງແວດລ້ອມ

ກຸ່ມເປົ້າໝາຍ: ແມ່ຍິງ, ເດັກຍິງ, ຊາວໜຸ່ມ, ຄົນພິການ, ຊົນເຜົ່າ ແລະ ຊຸມຊົນທັງຍິງ ແລະ ຊາຍທີ່ຢູ່ໃນເຂດຊົນນະບົດ

ພື້ນທີ່ປະຕິບັດ: ທົ່ວປະເທດ

ຂໍ້ມູນຕິດຕໍ່: **ອຳນວຍການ: ທ່ານ ນາງ ມະນີວັນ ສຸຍຍະວົງ,**
ໂທ: 020 5504 9494, ອີເມວ: manivanh.suyavong@gmail.com,
manivanh@gdalaos.org

ປະສານງານ: ທ່ານ ນາງ ນິ້ມ ຈັນທາລິເດດ (Project Assistant)
ໂທ: 020 7887 6115

ທີ່ຕັ້ງອົງການ: ບ້ານສະພານທອງເໜືອ, ເມືອງສີສັດຕະນາກ, ນະຄອນຫຼວງວຽງຈັນ, ສປປ ລາວ,
ຕູ້ ປນ, 10820, ໂທ: 021 417 758, ອີເມວ: info@gdalaos.org
ເວັບໄຊສ: www.gdalaos.org
ຟຟສບຸກ: Gender Development Association (GDA)

ຊື່ອົງການ: **PCF Pestalozzi Children's Foundation**

ຂອບເຂດວຽກ: ການສຶກສາ ແລະ ປົກປ້ອງເດັກ

ກຸ່ມເປົ້າໝາຍ: ເດັກນ້ອຍ

ພື້ນທີ່ປະຕິບັດ: ທົ່ວປະເທດ

ຂໍ້ມູນຕິດຕໍ່: **ທ່ານ ຄຳແສງ ຫອມດວງໄຊ**
ໂທ: 020 55622 4337, ອີເມວ: k.homdouangxay@pestalozzi.ch

ທີ່ຕັ້ງອົງການ: Viengvang Tower, ຊັ້ນ 5, ບ້ານ ດົງປາລານ ທົ່ງ, ເມືອງສີສັດຕະນາກ,
ນະຄອນຫຼວງວຽງຈັນ, ໂທ: 020 9154 3785
ເວັບໄຊສ: http://www.pestalozzi.ch

ຊື່ອົງການ: **ສະມາຄົມສຸຂະພາບຊຸມຊົນ ແລະ ການມີສ່ວນຮ່ວມ**
Community Health and Inclusion Association (CHIAs)

ຂອບເຂດວຽກ: 1. ຂະແໜງສາທາລະນະສຸກ
2. ຂະແໜງແຮງງານ ແລະ ສະຫວັດດີການສັງຄົມ
3. ຂະແໜງສະຫະພັນແມ່ຍິງ (ຂົງເຂດບົດບາດຍິງ-ຊາຍ)

ກຸ່ມເປົ້າໝາຍ: ກຸ່ມທີ່ໄດ້ຮັບຜົນກະທົບ ແລະ ກຸ່ມສ່ຽງ ລວມທັງ: ຜູ້ໃຊ້ສານເສບຕິດ, ຊາຍທີ່ມີ
ເພດສຳພັນກັບຊາຍ, ກຸ່ມທີ່ເຂົ້າເຖິງຍາກ ລວມທັງ, ແຮງງານເຄື່ອນຍ້າຍ. ຄົນເຂົ້າ
ປ່າ, ຊົນເຜົ່າ ແລະ ຜູ້ອາໄສຢູ່ກັບເຊື້ອພະຍາດລວມທັງ, ເຮສໄອວີ/ພະຍາດເອດ,
ພະຍາດວັນນະໂລກ ແລະ ໄຂ້ມາລາເລຍ.

ພື້ນທີ່ປະຕິບັດ: ສາລະວັນ, ຈຳປາສັກ, ສະຫວັນນະເຂດ, ຄຳມ່ວນ, ນະຄອນຫຼວງວຽງຈັນ, ແຂວງ
ວຽງຈັນ, ຫຼວງພະບາງ, ໄຊຍະບູລີ

ຂໍ້ມູນຕິດຕໍ່: **ອຳນວຍການ: ທ່ານ ວຽງອາຄອນ ສຸລິໂຍ**
ໂທ: 020 5519 9909; 020 9320 9733
ອີເມວ: chiaslaos@gmail.com

ທີ່ຕັ້ງອົງການ: ເຮືອນເລກທີ 306, ບ້ານໜອງບອນ, ເມືອງໄຊເສດຖາ, ນະຄອນຫລວງວຽງຈັນ,
ຕັ້ງ ປນ T053 ເມືອງ ໄຊເສດຖາ, ໂທລະສັບ: 021 414812;
ແຟກ: 021 262180, ອີເມວ: chiaslaos@gmail.com
ເຟສບຸກ: CHIAs Laos

ຊື່ອົງການ: **ກຸ່ມໄວໜຸ່ມຢ່າຢຸດຝັນ**
Don't Stop Dream Team (DSDT)

ຂອບເຂດວຽກ: ສ້າງຜູ້ນຳພາໄວໜຸ່ມ, ອາສາສະໝັກ, ການມີສ່ວນຮ່ວມຂອງໄວໜຸ່ມທີ່ມີ
ຄວາມຫຼາກຫຼາຍ

ກຸ່ມເປົ້າໝາຍ: ໄວໜຸ່ມ

ພື້ນທີ່ປະຕິບັດ: ນະຄອນຫຼວງວຽງຈັນ

ຂໍ້ມູນຕິດຕໍ່: **ຜູ້ຮ່ວມກໍ່ຕັ້ງກຸ່ມ ແລະ ປະສານງານຫຼັກ: ທ່ານ ນ ວັນນາ ຈອມສະຫວັນ**
ໂທ: 020 9766 6726, ອີເມວ: Vannachomsavanh@gmail.com

ນາງ ສຸດາຈິນ ສຸດທິດາ

ໂທ: 020 9970 5685, ອີເມວ: poupeysdt@gmail.com

ທີ່ຕັ້ງອົງການ: ບ້ານ ໜອງໄຮ, ເມືອງ ໄຊເສດຖາ, ນະຄອນຫຼວງວຽງຈັນ
ເຟສບຸກ: ກຸ່ມໄວໜຸ່ມຢ່າຢຸດຝັນ-Don't stop dream team

ຊື່ອົງການ: **ສະມາຄົມ ການສຶກສາ ແລະ ການພັດທະນາເພື່ອປະຊາຊົນ**
Population Education and Development Association (PEDA)

ຂອບເຂດວຽກ: ກະສິກຳ, ປົກປ້ອງສັງຄົມ, ສາທາລະນະສຸກ

ກຸ່ມເປົ້າໝາຍ: ກຸ່ມສາວບໍລິການ, ແມ່ຍິງຖືພາ, ຊາວໜຸ່ມທີ່ດ້ອຍໂອກາດ, ຊຸມຊົນຫ່າງໄກ
ສອກຫລີກ, ຊົນເຜົ່າ ແລະ ແຮງງານເຄື່ອນຍ້າຍ

ພື້ນທີ່ປະຕິບັດ: ຄຳມ່ວນ, ຈຳປາສັກ, ນະຄອນຫຼວງວຽງຈັນ, ສະຫວັນນະເຂດ, ຫຼວງພະບາງ,
ເຊກອງ, ແຂວງວຽງຈັນ, ໄຊຍະບູລີ

ຂໍ້ມູນຕິດຕໍ່: **ປະທານ: ທ່ານ ສັນຕິ ດວງປະເສີດ,**
ໂທ: 020 2202 2020, ອີເມລ໌: santi.residence@gmail.com

ທີ່ຕັ້ງອົງການ: ບ້ານ ວັດສິບ, ເມືອງ ສີສັດຕະນາກ, ນະຄອນຫຼວງວຽງຈັນ P.O.Box:1898,
ນະຄອນຫຼວງວຽງຈັນ, ໂທ ແລະ ແຟັກ: 021 353 893.
ອີເມລ໌: peda.laopdr@gmail.com
www.pedalaos.wix.com/cso

ຊື່ອົງການ: **ແສງສະຫວ່າງ (SENGSAVANG)**

ຂອບເຂດວຽກ: ການສຶກສາ, ການສ້າງຂີດຄວາມສາມາດ, ການສ້າງລາຍຮັບ, ບົດບາດຍິງຊາຍ,
ປົກປ້ອງສັງຄົມ, ພັດທະນາຊຸມຊົນ, ສາທາລະນະສຸກ, ສິດທິມະນຸດ

ກຸ່ມເປົ້າໝາຍ: ເດັກ ແລະ ແມ່ຍິງ ທີ່ດ້ອຍໂອກາດ, ຜູ້ເຄາະຮ້າຍຈາກຄ້າມະນຸດ, ຄວາມຮຸນແຮງ
ແລະ ຊຸດຮິດທາງເພດ

ພື້ນທີ່ປະຕິບັດ: ທົ່ວປະເທດ

ຂໍ້ມູນຕິດຕໍ່: **ປະທານ: ທ່ານ ນາງ ສຸກັນຍາ ໄຊຍະເພັດ**
ໂທ: 020 5960262, ອີເມລ: Soukanhssv@gmail.com

ອຳນວຍການ: ທ່ານ ນາງ ວິລິດ ຂັດຕິຍະວົງ.
ໂທ: 020 9981 2997; 020 9976 6202.
ອີເມວ: virith.khattignavong@sengsavang.org

ທີ່ຕັ້ງອົງການ: ຖະໜົນເລກ 9, ບ້ານ ໜອງຜີ, ນະຄອນໄກສອນພົມວິຫານ,
ແຂວງສະຫວັນນະເຂດ, ໂທ: 041 260 276 ແຟັກ: 041 260 276,
ອີເມວ: info@sengsavang.org,
ເວັບໄຊສ: www.sengsavang.org, ເຟສບຸກ: SENGSAVANG

ຊື່ອົງການ: **ສະມາຄົມເຄືອຂ່າຍ ເພື່ອການພັດທະນາສັງຄົມ**
Social Development Alliance Association (SODA)

ຂອບເຂດວຽກ: ກະສິກຳ, ການສຶກສາ, ການສ້າງລາຍຮັບ, ການສ້າງອາຊີບ, ບົດບາດຍິງຊາຍ, ປ່າໄມ້, ພັດທະນາຊຸມຊົນ, ສິ່ງແວດລ້ອມ

ກຸ່ມເປົ້າໝາຍ: ຄົນທຸກຍາກ, ແມ່ຍິງ ແລະ ເດັກນ້ອຍທີ່ດ້ອຍໂອກາດ ໃນ ສປປ ລາວ

ພື້ນທີ່ປະຕິບັດ: ຄຳມ່ວນ, ຈຳປາສັກ, ຊຽງຂວາງ, ນະຄອນຫຼວງວຽງຈັນ, ບໍລິຄຳໄຊ, ບໍ່ແກ້ວ, ຜົ້ງສາລີ, ສະຫວັນນະເຂດ, ສາລະວັນ, ຫຼວງນ້ຳທາ, ຫຼວງພະບາງ, ຫົວພັນ, ອັດຕະປື, ອຸດົມໄຊ, ເຊກອງ, ແຂວງວຽງຈັນ, ໄຊຍະບູລີ, ໄຊສົມບູນ

ຂໍ້ມູນຕິດຕໍ່: **ອຳນວຍການ: ທ່ານ ແກ້ວເພັດ ພູມພອນ ປະທານ**
ໂທ: 020 5460 1956, ອີເມວ: keophetpp.sodalaos@gmail.com

ປະສານງານຫຼັກ: ທ່ານ ລິນດ້າ ພິມມະນິວົງ
ໂທ: 020 2895 4621, ອີເມວ: linda.sodalaos@gmail.com

ທີ່ຕັ້ງອົງການ: ບ້ານຮ່ອງສຸພາບ (ໂຮງຮຽນປະຖົມຮອງສຸພາບ) ຮ່ອມ 18, ເມືອງໄຊເສດຖາ
ນະຄອນຫຼວງວຽງຈັນ, ໂທ: 030 538 4935 ແຟັກ: 021 410 132,
ອີເມວ: sodalaosecretariat@gmail.com
ເວັບໄຊສ: www.sodalaos.org
ຟຣີສບູກ: Social Development Alliance Association

ຊື່ອົງການ: **ສະມາຄົມ ປົກປ້ອງ ແລະ ສົ່ງເສີມທັກສະຊີວິດເດັກ**
Association for protect & promote good life to the children
(APPREN)

ຂອບເຂດວຽກ: ການສຶກສາ, ການສ້າງຂີດຄວາມສາມາດ, ສາທາລະນະສຸກ, ສິດທິມະນຸດ, ສິ່ງແວດລ້ອມ

ກຸ່ມເປົ້າໝາຍ: ເດັກຢູ່ໃນໂຮງຮຽນ, ເດັກນ້ອຍດ້ອຍໂອກາດ, ເດັກພິການ

ພື້ນທີ່ປະຕິບັດ: ນະຄອນຫຼວງວຽງຈັນ

ຂໍ້ມູນຕິດຕໍ່: **ປະທານ: ທ່ານ ພອນໄຊ ອິນທະລິໄຊ**
ໂທ: 020 5562 2203; ອີເມວ: dongsavathcenter@hotmail.com

ປະສານງານຫຼັກ: ທ່ານນາງ ຊ້ອຍ ວົງນະລາດ
ໂທ: 030 483 6588; ອີເມວ: zoyinthavong@gmail.com

ທີ່ຕັ້ງອົງການ: ຖະໜົນມິດຕະພາບລາວ-ໄທ, ຮ່ອມ 07, ບ້ານທົ່ງກາງ, ເມືອງສີສັດຕະນາກ,
ນະຄອນຫຼວງວຽງຈັນ, ສປປ ລາວ. ໂທ: 030 570 6709
ອີເມວ: apren.office@gmail.com

ຊື່ອົງການ: **ສະມາຄົມເພື່ອພັດທະນາແມ່ຍິງ ແລະ ການສຶກສາກົດໝາຍ**
Association for Development of Women and Legal Education
(ADWLE)

ຂອບເຂດວຽກ: ການສຶກສາ, ກົດໝາຍ, ບົດບາດຍິງຊາຍ, ພັດທະນາຊຸມຊົນ

ກຸ່ມເປົ້າໝາຍ: ແມ່ຍິງຜູ້ດ້ອຍໂອກາດ, ປະຊາຊົນ, ອຳນາດການປົກຄອງບ້ານ, ຄະນະແກ້ໄຂຂັ້ນແຍ່ງຂັ້ນບ້ານ, ນັກສຶກສາ ແລະ ຄູອາຈານ

ພື້ນທີ່ປະຕິບັດ: ຄຳມ່ວນ, ຈຳປາສັກ, ຊຽງຂວາງ, ນະຄອນຫຼວງວຽງຈັນ, ບໍລິຄຳໄຊ, ບໍ່ແກ້ວ, ຜົ້ງສາລີ, ສະຫວັນນະເຂດ, ສາລະວັນ, ຫຼວງນ້ຳທາ, ຫຼວງພະບາງ, ຫົວພັນ, ອັດຕະປື, ອຸດົມໄຊ, ເຊກອງ, ແຂວງວຽງຈັນ, ໄຊຍະບູລີ, ໄຊສົມບູນ

ຂໍ້ມູນຕິດຕໍ່: **ອຳນວຍການ: ທ່ານ ນາງ ອິນທະນາ ບຸບຜາສະຫວັນ**
ໂທ: 020 5562 8773, ອີເມວ: inthana.bou@gmail.com

ປະສານງານຫຼັກ: ທ່ານ ພະເຍົາ ພິມມະສອນ
ໂທ: 020 5299 5859, ອີເມວ: phayao2018py@gmail.com

ທີ່ຕັ້ງອົງການ: ບ້ານໂພນພະເນົາ, ເມືອງໄຊເສດຖາ, ນະຄອນຫຼວງວຽງຈັນ,
ໂທ: 021 262 696-97
ເວັບໄຊສ: www.adwlelaos.org, ເຟສບຸກ: facebook.com/adwle

ຊື່ອົງການ: **ສະມາຄົມ ຮ່ວມໃຈອາສາສະໝັກ**
HuamJai Asasamak Association (HJA)

ຂອບເຂດວຽກ: ກະສິກຳ, ການສ້າງຂີດຄວາມສາມາດ, ການພັດທະນາຊຸມຊົນ, ການສຶກສາ, ບົດບາດຍິງຊາຍ, ການສ້າງລາຍຮັບ, ການປົກປ້ອງສັງຄົມ

ກຸ່ມເປົ້າໝາຍ: ອາສາສະໝັກໄວໜຸ່ມທີ່ທຸກຍາກ ແລະ ດ້ອຍໂອກາດ

ພື້ນທີ່ປະຕິບັດ: ຄຳມ່ວນ, ຈຳປາສັກ, ຊຽງຂວາງ, ນະຄອນຫຼວງວຽງຈັນ, ບໍລິຄຳໄຊ, ບໍ່ແກ້ວ, ຜົ້ງສາລີ, ສະຫວັນນະເຂດ, ສາລະວັນ, ຫຼວງນ້ຳທາ, ຫຼວງພະບາງ, ຫົວພັນ, ອັດຕະປື, ອຸດົມໄຊ, ເຊກອງ, ແຂວງວຽງຈັນ, ໄຊຍະບູລີ, ໄຊສົມບູນ

ຂໍ້ມູນຕິດຕໍ່: **ອຳນວຍການ ແລະ ປະສານງານຫຼັກ**
ທ່ານ ນາງ ເພັດວິໄລ ພິມມິໄຊ
ໂທ: 020 2232 4411, ອີເມວ: phetvilay.phom@gmail.com

ທ່ານ ນາງ ພວງມາລີ, ໂທ: 020 5868 3139

ທີ່ຕັ້ງອົງການ: 291 ບ້ານສະພັງໝໍ້, ເມືອງໄຊເສດຖາ, ເລກໄປສະນີ 3517
ນະຄອນຫຼວງວຽງຈັນ, ສປປ ລາວ. ໂທ: 021 264 291 (ext. 105)
ອີເມວ: huamjaiasasamak@hotmail.com



ຊື່ອົງການ: **ສະມາຄົມຕະກຽງລາວ**
TAKIENGLAO ASSOCIATION (TAKIENGLAO)

ຂອບເຂດວຽກ: ສິ່ງແວດລ້ອມ, ການສົ່ງເສີມຄວາມສະເໝີພາບຍິງຊາຍ, ຍຸດຕິການໃຊ້ຄວາມ
ຮຸນແຮງຕໍ່ແມ່ຍິງ, ການຕອບໂຕ້ໄພພິບັດ ແລະ ການສ້າງວຽກເຮັດງານທຳ
ໃຫ້ໄວໜຸ່ມ

ກຸ່ມເປົ້າໝາຍ: ແມ່ຍິງຊົນເຜົ່າ ລວມທັງເດັກນ້ອຍ, ໄວໜຸ່ມ ແລະຜູ້ສູງອາຍຸ, ແມ່ຍິງຊົນນະບົດທີ່
ມາອາໄສຢູ່ຕົວ ເມືອງໂດຍສະພາະແຮງງານຍິງທີ່ເຄື່ອນຍ້າຍໃນຂົງການພັດທະນາ
ເຂດໂຮງງານອຸດສາຫະກຳ ແລະ ເດັກຍິງທີ່ຖືກເຄາະຮ້າຍຈາກການຄ້າມະນຸດ,
ຄອບຄົວ ແລະ ຊຸມຊົນ

ພື້ນທີ່ປະຕິບັດ: ທົ່ວປະເທດ

ຂໍ້ມູນຕິດຕໍ່: **ຮອງປະທານ: ທ່ານ ນາງ ທິບພາວັນ ສຸດພັດທອນ**
ໂທ: 020 2222 1996
ປະສານງານ: ທ່ານ ນາງ ໄພລິນ ເກີດລ້າ
ໂທ: 020 7711 7189

ທີ່ຕັ້ງອົງການ: ບ້ານໜອງບອນ, ເມືອງໄຊເສດຖາ, ນະຄອນຫຼວງວຽງຈັນ
Dalaphone Bounsavanh, Acting Director (Director)
ມືຖື: 020 5622 6224 ອີເມວ: Dalaphone.Takienglao@gmail.com

ຊື່ອົງການ: **ສະມາຄົມ ພັດທະນາຊຸມຊົນບ້ານເຮົາ**
Association community development (ACD)

ຂອບເຂດວຽກ: ກະສິກຳ, ການສຶກສາ, ປ່າໄມ້, ພັດທະນາຊຸມຊົນ, ສາທາລະນະສຸກ, ສິ່ງແວດລ້ອມ,
ໂພຊະນາການ

ກຸ່ມເປົ້າໝາຍ: ເດັກນ້ອຍ, ໄວໜຸ່ມ, ແມ່ຍິງ ແລະ ຊົນເຜົ່າ

ພື້ນທີ່ປະຕິບັດ: ຈຳປາສັກ, ສາລະວັນ, ຊຽງຂວາງ

ຂໍ້ມູນຕິດຕໍ່: **ອຳນວຍການ: ທ່ານນາງ ບິວລະເພັດ ຈຸນທະວິງ**
ໂທ: 020 5555 5178, ອີເມລ: acd.nong@gmail.com
ປະສານງານຫຼັກ: ທ້າວ ຄອນສະຫວັນ ກິດຕະລາດ
ໂທ: 020 9739 9383, ອີເມວ: Khonesavanh.acd@gmail.com

ທີ່ຕັ້ງອົງການ: ຖະໜົນ 15, 86/06 ບ້ານນາກົກໂພ, ເມືອງສາລະວັນ, ແຂວງສາລະວັນ,
ສປປ ລາວ. ໂທລະສັບ: (+856)-(034)-211 038
Facebook.com/ACD-Laos

VI. ແບບຟອມການເກັບກຳຂໍ້ມູນເບື້ອງຕົ້ນ

1. ຂໍ້ມູນຂອງຜູ້ຕໍ່ມແບບຟອມ

ຊື່:.....
ຕຳແໜ່ງ:.....
ສັງກັດຢູ່ອົງການ:.....
ເບີໂທຕິດ.....

2. ຂໍ້ມູນຂອງຜູ້ທີ່ສົງໄສວ່າເປັນຜູ້ຖືກເຄາະຮ້າຍຈາກການຄ້າມະນຸດ

- ວັນທີທີ່ໄດ້ຮັບຂ່າວ.....
- ໄດ້ຮັບຂ່າວຈາກຊ່ອງທາງໃດ.....
- ສາມາດຕິດຕໍ່ຜູ້ສົ່ງຂ່າວໄດ້ບໍ່.....ຖ້າໄດ້ ທີ່ເບີ.....
- ຊື່ຂອງບຸກຄົນທີ່ມີຄວາມສ່ຽງຕົກເປັນຜູ້ເຄາະຮ້າຍຈາກການຄ້າມະນຸດ.....

- ເພດ: ຊາຍ.....ຍິງ.....ອື່ນໆ..... ອາຍຸ.....
ມີຄວາມພິການດ້ານໃດ (ຖ້າມີ).....
- ປະຈັນຢູ່ບ້ານ.....ເມືອງ.....ແຂວງ.....
- ຊື່ຂອງຜູ້ປົກຄອງຂອງຜູ້ທີ່ມີຄວາມສ່ຽງ.....
- ເບີໂທທີ່ສາມາດຕິດຕໍ່ໄດ້ ຖ້າມີ.....

• ເຫດການຂອງກໍລະນີຕາມການບອກເລົ່າ:

- ເລື່ອງທີ່ເກີດກັບລາວແມ່ນຫຍັງ ແລະ ຕອນນັ້ນລາວອາຍຸຈັກປີ ລວມເຖິງວັນເດືອນ ປີທີ່ໄປ.....
- ຜູ້ຊຸກຈູງ ຫຼື ນຳພາໃຫ້ເຫດການເກີດກັບລາວແມ່ນໃຜ.....
- ປະຈຸບັນລາວຢູ່ກັບໃຜ ແລະ ມີສະພາບເປັນແນວໃດ.....
- ໄດ້ມີໜ່ວຍງານໃດໄປຊ່ວຍເຫຼືອ ຫຼື ຮັບຮູ້ເລື່ອງຂອງລາວແລ້ວບໍ່.....

3. ສະຖານະການຂອງຄວາມສ່ຽງ (ໃນກໍລະນີທີ່ໄດ້ມີໂອກາດສໍາພາດກັບບຸກຄົນ ຕົວຈິງອີງຕາມສະຖານະການຕົວຈິງ)

ຫາກກໍລະນີທີ່ກໍລະນີຜູ້ຖືກສໍາພາດເປັນເດັກອາຍຸຕໍ່າກວ່າ 18 ປີ ແມ່ນສະເໜີໃຫ້ນໍາໃຊ້ການສອບຖາມເອົາຂໍ້ມູນກັບບຸກຄົນໃກ້ຊິດໃຫ້ຫຼາຍທີ່ສຸດ ເພື່ອຫຼີກລ່ຽງການສໍາພາດເດັກດ້ວຍຕົນເອງ (ເພື່ອຄວາມປອດໄພເຮົາບໍ່ຄວນສໍາພາດເດັກເລີຍ ແລະ ສິ່ງຕໍ່ຂໍ້ມູນໃຫ້ໜ່ວຍງານສະເພາະທີ່ເຮັດວຽກໃນດ້ານການສໍາພາດເດັກໂດຍກົງ)

- ປະເພດຄໍາຖາມ (ກໍລະນີທີ່ເປັນຜູ້ໃຫຍ່ມີອາຍຸເກີນ 18 ປີ): ຊ່ວຍເລົ່າເຫດການທີ່ເກີດກັບເຈົ້າໃຫ້ຟັງໄດ້ບໍ່ (ກໍລະນີເຮົາບໍ່ທັນມີຂໍ້ມູນໃດກ່ຽວກັບລາວເທື່ອ)

.....
.....

- ບາງຄໍາຖາມແນະນໍາທີ່ເປັນໄປໄດ້ ແຕ່ບໍ່ຈໍາເປັນທີ່ຈະຖາມທຸກຄໍາຖາມ, ມັນຂຶ້ນກັບເວລາ, ກໍລະນີ ແລະ ສະພາບແວດລ້ອມທີ່ເອື້ອອໍານວຍ:

- ໃຜສະເໜີວຽກໃຫ້ເຈົ້າ?
- ເຈົ້າຮູ້ຈັກເຂົາຢູ່ໃສ? ຫຼື ເຂົາຮູ້ຈັກເຈົ້າແນວໃດ?
- ເຂົາເຈົ້າສັນຍາຫຍັງກັບເຈົ້າ?
- ມີຫຍັງເກີດຂຶ້ນ (ທີ່ບໍ່ເປັນຄືເຈົ້າຄິດໄວ້)?
- ພວກເຂົາເອົາເຈົ້າໄປບ່ອນເຮັດວຽກແນວໃດ?
- ເຈົ້າເຮັດວຽກມື້ໜຶ່ງຈັກຊົ່ວໂມງ? ຫຼື ເຈົ້າເຮັດວຽກດົນປານໃດ?
- ເຈົ້າຕ້ອງເຮັດຫຍັງແດ່?
- ເຈົ້າໄດ້ຮັບການປິ່ນປົວແນວໃດ?
- ຖ້າເຈົ້າມີໂອກາດທີ່ຈະໜີເຈົ້າຕ້ອງການບໍ່? ຫຼື ຜ່ານມາເຈົ້າເຄີຍລົບໜີບໍ່? ຫຼື ຕອນມີໂອກາດເຈົ້າເຄີຍລັກໜີບໍ່?
- ເຈົ້າສາມາດເວົ້າລົມກັບຄອບຄົວຂອງເຈົ້າໄດ້ບໍ່ ໃນຕອນນັ້ນ?
- ເຈົ້າເຮັດແນວໃດຈຶ່ງໜີມາໄດ້?

- ເຮົາມີຄວາມກັງວົນ, ຢ້ານກົວຫຍັງບໍ່ຕອນນີ້ ຊ່ວຍເລົ່າໃຫ້ຟັງໄດ້ບໍ່

.....
.....

- ຕອນນີ້ຢາກໄດ້ຮັບການຊ່ວຍເຫຼືອບໍ່ ຫຼື ຢາກໃຫ້ຊ່ວຍແບບໃດ

.....
.....

4. ການສັງເກດຂອງຜູ້ສໍາພາດເພື່ອລົງຄວາມເຫັນ

ການປະເມີນເບື້ອງຕົ້ນ

- ເຫັນວ່າບຸກຄົນນັ້ນສ່ຽງທີ່ຈະເປັນຜູ້ຖືກເຄາະຮ້າຍຈາກການຄ້າມະນຸດ

.....ແມ່ນ.....ບໍ່ແມ່ນ.....ບໍ່ຮູ້

ເປັນຫຍັງ

- ມີລະດັບຄວາມສ່ຽງຕໍ່ຄວາມປອດໄພຫຼາຍປານໃດ?

ມີຄວາມສ່ຽງສູງ..... ມີຄວາມສ່ຽງປານກາງ..... ມີຄວາມສ່ຽງຕໍ່າ.....

- ຖ້າບຸກຄົນນັ້ນບໍ່ຖືວ່າເປັນຜູ້ເຄາະຮ້າຍຈາກການຄ້າມະນຸດໄດ້, ບຸກຄົນນັ້ນປະສົບກັບການ
ຊຸດຮິດ, ການລ່ວງລະເມີດທາງເພດ, ຄວາມຮຸນແຮງ, ການທໍລະມານ, ຫຼື ອື່ນໆບໍ່? ສາມາດ
ເປັນຫຼາຍຄໍາຕອບ (ຂໍ້ນີ້ຈະຊ່ວຍໃຫ້ພວກເຮົາຍັງສາມາດສົ່ງບຸກຄົນໄປຫາເຄືອຂ່າຍທີ່ໃຫ້ການ
ຊ່ວຍເຫຼືອດ້ານອື່ນໆອີກ).....

- ບຸກຄົນດັ່ງກ່າວຕ້ອງການການຊ່ວຍເຫຼືອອັນຈໍາເປັນແນວໃດໃນຕອນນີ້.....

- ທ່ານຢາກຈະສົ່ງຕໍ່ພາກສ່ວນໃດ.....

- ເບີໂທທີ່ຕິດຕໍ່ໄດ້ຂອງພາກສ່ວນດັ່ງກ່າວ ຖ້າມີ.....

ສິ່ງທີ່ຄວນເອົາໃຈໃສ່:

1. ກ່ອນຈະມີການນຳສິ່ງແບບຟອມໃຫ້ກັບອົງການທີ່ຈະທຳການຊ່ວຍເຫຼືອຜູ້ຖືກເຄາະຮ້າຍໃນຂັ້ນຕອນຕໍ່ໄປ, ອົງການຜູ້ສົ່ງຄວນມີການໂອ້ລົມ ແລະ ທຳຄວາມເຂົ້າໃຈກັບອົງການທີ່ຈະຮັບກຳລະນີເສຍກ່ອນ ເພື່ອຮັບປະກັນການສົ່ງຕໍ່ ແລະ ການຊ່ວຍເຫຼືອກຳລະນີທີ່ມີປະສິດທິຜົນ. ນອກຈາກນັ້ນ, ພະນັກງານທີ່ຮັບຜິດຊອບລະຫວ່າງອົງການທີ່ສົ່ງ ແລະ ຮັບ, ຄວນແລກປ່ຽນຂໍ້ມູນຢ່າງວ່ອງໄວທາງວັອດແອັບກ່ອນ.
2. ກະລຸນາສົ່ງແບບຟອມສະບັບນີ້ໃຫ້ກັບອົງການທີ່ເປັນເຄືອຂ່າຍທີ່ທ່ານຮູ້ວ່າຈະສາມາດຊ່ວຍເຫຼືອໄດ້ ແລະ ຄວນສົ່ງຕໍ່ໃຫ້ໄວທີ່ສຸດ ເພື່ອຮັບປະກັນການຊ່ວຍເຫຼືອທີ່ທັນເວລາ.
3. ອົງການເຄືອຂ່າຍທີ່ໄດ້ຮັບແບບຟອມສະບັບນີ້ສາມາດສົ່ງໃຫ້ກັບອົງການເຄືອຂ່າຍອື່ນທີ່ທ່ານຕ້ອງການການຊ່ວຍເຫຼືອເພີ່ມເຕີມ. ຫາກໄດ້ຮັບອະນຸຍາດໃຫ້ມີການຖ່າຍຮູບຂອງຜູ້ຖືກສຳພາດ ຫຼື ເອກະສານອື່ນໆກະລຸນາຄັດຕິດພ້ອມໃນຕອນສົ່ງຕໍ່.

ສະໜັບສະໜູນໂດຍ



**ASEAN-Australia
Counter Trafficking**